

# Delftse pottenbakkers na 1675

## Van Pieter Vermeulen tot Johannes Renaud

Adri van der Meulen en Paul Smeele

De rol van Delft als productiecentrum van gewoon gebruiks aardewerk is bescheiden, zeker in vergelijking met de wereldwijde faam die de stad met het luxere plateelbakkerswerk in de zeventiende en achttiende eeuw heeft verworven. Met 'Delfts aardewerk' – de naam is een soortnaam geworden ook voor niet te Delft vervaardigde fabrikaten – wordt uitsluitend faience bedoeld. Het Delftse pottenbakkersgoed dat het onderwerp van dit artikel is heeft nog nauwelijks identiteit.

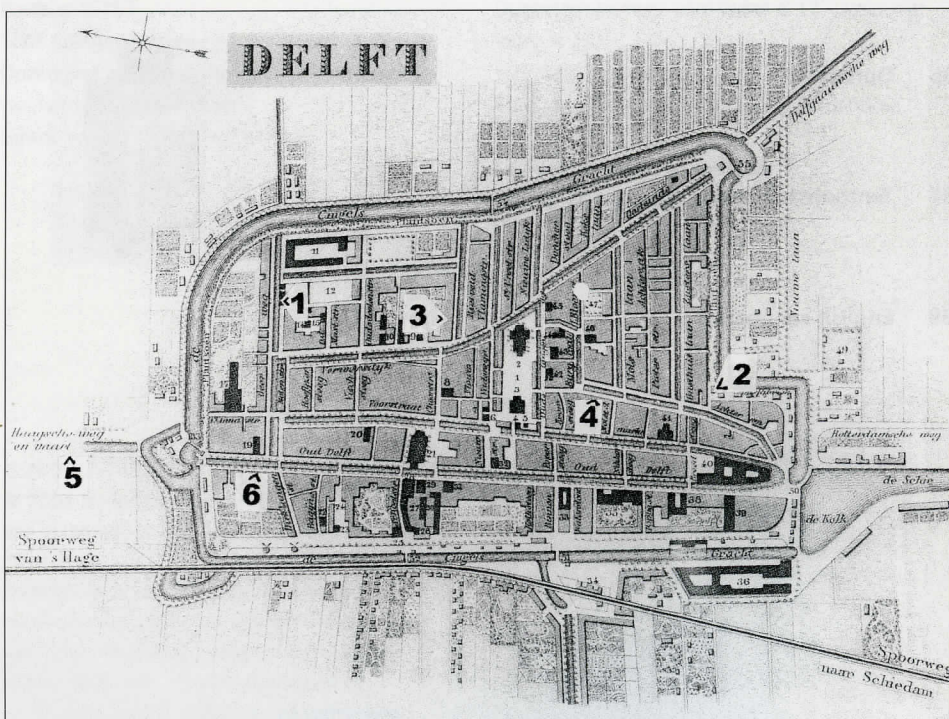
Aanleiding om ons na de studie over de Delftse pottenbakkersnering van M.C. Roodenburg uit 1993<sup>1</sup> nog eens te verdiepen in dit onderwerp, is de recente vondst van pottenbakkersafval op de Brabantse Turfmarkt door het Vakteam Archeologie van de gemeente Delft. Op deze plaats liet Johannes Renaud in 1870 een aardewerkfabriek inrichten in een voormalige spekslagerij. Enkele jaren later verhuisde het bedrijf naar Hof van Delft, en daarna naar het Noordeinde,

alwaar volgende generaties Renaud tot op de dag van vandaag gevestigd zijn. Potten worden er sinds enige decennia niet meer gebakken; het bedrijf heeft zich toegelegd op de groothandel in horecabehoeften.

In dit artikel wordt aandacht besteed aan de oprichting van de pottenbakkerij, de werknemers, de verplaatsing naar andere locaties en de eerste producten, zoals die naar voren komen uit opgegraven pottenbakkersafval. Ook enkele opmerkelijke

1 Plattegrond van Delft in 1858 met de locaties van de pottenbakkerijen:

1. Geerweg Zuidzijde (1680-1818);
  2. Frankforter Pottenfabriek aan de Bastiaansvest (1778-1850); 3. Pluimpot (1802-1806);
  4. Renaud Brabantse Turfmarkt (1870-1876); 5. Idem Hof van Delft (1876-1904); 6. Idem Noordeinde (vanaf 1904).
- Kaart: Gemeente-archief Delft



gesigneerde stukken kunstaardewerk uit het begin van de twintigste eeuw zullen de revue passeren.

Alvorens hiervan verslag te doen, belichten we eerst enkele belangrijke aspecten van de gebruiksaardewerkproductie in de achttiende en negentiende eeuw, de tijd die aan Renaud vooraf ging. Hiervoor zijn twee redenen aan te geven. De eerste en belangrijkste is dat in het al genoemde proefschrift van Roodenburg deze periode geheel buiten beschouwing is gelaten. Zij beëindigt haar studie met het jaar 1675, wanneer het verval van het ambacht zodanige vormen zou hebben aangenomen dat verder onderzoek hiernaar niet lonend werd geacht. Wij willen aantonen dat de gesignaleerde achteruitgang weliswaar reëel is, maar latere initiatiefnemers, waaronder Renaud, er niet van weerhouden heeft ook onder minder gunstige omstandigheden naar wegen en strategieën te zoeken om aardewerk te produceren. Wat Delft betreft zijn er vóór de komst van Renaud nog twee belangrijke bedrijven gesticht die zich vele jaren konden handhaven, elk op hun eigen wijze (afb.1). Tegen deze achtergrond – dit is de tweede reden – kan ook de pottenbakkerij van Renaud beter in een historische context worden geplaatst, en kan er zelfs nog enige continuïteit worden aangetoond met de laatste voorganger.

### **De pottenbakkerij aan de Geerweg - Pieter Vermeulen en zijn opvolgers**

'Men heeft zeedert veele jaaren binnen deze stad een vermaarde aarde Potten-Bakkerije gehad, aan welke van verscheiden Steden het voorrecht om Aardbeijen Potten te bakken is, en bij welke een allerschoonste wooning voor den Fabrickant gevonden word. . . ' Aldus beschrijft R. Bakker in 1800 in zijn stadsbeschrijving de pottenbakkerij aan de Geerweg, die op dat moment nog eigendom is van Abraham Paradijs.<sup>2</sup> Omstreeks 1675 waren er in Delft nog twee pottenbakkerijen werkzaam, te weten Den dorstigen Ruyter aan de Zusterlaan, die in 1696 door Matthijs Balij werd gesloten, en De drie Tuypotten aan de Nieuwe Langendijk.<sup>3</sup> In vroeger tijden telde Delft veel meer bedrijven, maar hun

aantal verminderde ten gevolge van toenemende expansie van de grote productiecentra, met name Oosterhout en Bergen op Zoom, Gouda en Friesland. Deze ontwikkeling, die niet specifiek is voor Delft, is zichtbaar in het hele land, met als gevolg dat rond 1800, wanneer informatie beschikbaar komt via grote landelijke bedrijvenenquêtes, geen pottenbakkerijen meer worden genoteerd in steden als Leiden, Dordrecht, Rotterdam en 's-Gravenhage.<sup>4</sup> Delft steekt hierbij nog gunstig af met twee pottenbakkerijen die de negentiende eeuw ingaan: het reeds genoemde bedrijf aan de Geerweg, dat nog uit de zeventiende eeuw stamt, en de Frankforter aardewerkfabriek van Van der Aa, gesticht in 1778. In 1802 komt er zelfs nog een derde bij.

Terug naar de Geerweg, waar aan de zuidzijde, de huidige Kantoorgracht, omstreeks 1680 de pottenbakker Pieter Vermeulen zijn bedrijf gevestigd heeft, nadat hij van de timmerman Isaac Cornelis van Roon het daarvoor benodigde pand had gekocht.<sup>5</sup> Omdat het terrein aan de zuidzijde grenst aan de Paardenmarkt wordt – vooral later – ook wel gesproken van de pottenbakkerij aan de Paardenmarkt.

Vermeulen was als jonge man naar Delft gekomen vanuit Oosterhout, een befaamd pottenbakkersoord met veel afzet in de provincie Zuid-Holland. Hij is stellig niet de enige Oosterhoutse pottenbakker die in de zeventiende of de achttiende eeuw voet aan de grond zocht in de nabijheid van zijn markt. We kennen andere voorbeelden uit Gorkum en Rotterdam, en uiteraard Oudshoorn bij Alphen; de aldaar gevestigde pottenbakkerij had een uitgesproken Oosterhouts karakter en onderscheidde zich op die manier van de nabije Goudse concurrentie.<sup>6</sup> Wat Delft betreft, konden we deze Oosterhoutse invloed helaas niet – bijvoorbeeld via boedelinventarissen – aantonen. Pieter Vermeulen, in 1668 getrouwd met de Delftse Annetje Moerkerken, werd de stamvader van een geslacht pottenbakkers dat ruim honderd jaar heer en meester was aan de Geerweg. De enige nog resterende Delftse concurrent, De drie Tuypotten aan de Nieuwe Langendijk, werd in 1707 door Pieters zoon Jan Vermeulen aan het bezit toegevoegd en

niet lang daarna buiten gebruik gesteld. Pieter Vermeulen overleed in 1716. Zijn zoon Jan, geboren in 1673, is dan al lang in het bedrijf werkzaam. Volgens de gegevens van het huizenprotocol is niet hij maar zijn zwager Arent Genet, die in 1690 met zijn zuster Maria was getrouwd, de volgende eigenaar. Later komt het bedrijf weer terug in de familie Vermeulen, bij een kleinzoon en naamgenoot van bovengenoemde Jan, de meester-pottenbakker Jan Simons Vermeulen. Het is hier niet de plaats voor een complete genealogie en een opsomming van alle huizentransacties van de familie Vermeulen. Interessanter is de vraag welke bedrijfsstrategieën ten grondslag liggen aan het achttiende-eeuwse succes en de goede naam van de pottenbakkerij aan de Geerweg.

### Een boedelinventaris uit 1771

Een fraai inzicht in de omvang, de bedrijfsvoering en het product levert de inventaris die na het overlijden van Jan Simons Vermeulen in 1771 is opgemaakt.<sup>7</sup> Het onroerend goed omvatte behalve het huis, erf en de pottenbakkerij aan de zuidzijde Geerweg ook een blok huizen aan de noordzijde van de Geerweg, dat in gebruik was als aardmolen en pijpenmakerij. De combinatie van pottenbakkerij en pijpenmakerij kwam ook buiten Gouda een enkele keer voor. Er blijkt ook een winkel aanwezig met 'grote quantiteiten potten' en diverse zolders, waarvan één, de Vriesche zolder genaamd, uiteraard 'een parthije Vriesche potten' herbergde, waarvan helaas niet vast te stellen is of ze ingekocht was of eigen fabrikaat. In de pottenbakkerij bevinden zich 'een groot wiel en twee schopschijven', in de pijpenmakerij vier pijpenvormen en twee schroeven; verder is er het gebruikelijke andere gereedschap als planken, loeten, emmers, kuipen etcetera. Uit de opsomming blijkt dat er twee soorten schijven in gebruik waren: de grote radschijf en de kleinere schopschijf. De radschijf, onder meer bekend uit Bergen op Zoom, heeft onder aan de verticale as een groot houten wiel met spaken en kan niet met de voet worden aangedreven maar wordt door de pottenbakker of een hulpje in beweging gebracht door met een stok tegen de spaken te duwen. Als het

zware wiel eenmaal voldoende vaart heeft, houdt het die lang genoeg om een flinke pot te kunnen draaien. De lichtere schopschijf wordt tijdens het werk voortdurend door de pottenbakker met de voet in beweging gehouden. Wellicht werd de radschijf hier speciaal voor grote stukken gebruikt; daarover is helaas weinig bekend.

Tot het onroerend goed behoort ook een huisje aan de Boerenpoort, een hofje dat uitkomt op de Geerweg noordzijde. Daar bevindt zich 'een parthije loodwitpotten', waarvan de verkoop in een speciaal *Bloemisten en Lootmakersboek* met blauwe kaft werd bijgehouden. Een pijpenmakerij, loodwitpotten, bloempotten, en – zoals uit de stadsbeschrijving van Bakker bleek ook aardbeipotten – moeten de solide basis van het achttiende-eeuwse bedrijf hebben gevormd, waarmee de dalende afzet van het huishoudelijke aardewerk werd gecompenseerd.

Na het overlijden van Jan Simons Vermeulen werd de pottenbakkerij publiek geveild en verworven door zijn dochter Cornelia Vermeulen. Het moet haar niet al te goed zijn afgegaan. In december 1777 doet zij afstand van al haar onroerend goed ten gunste van een Rotterdamse koopman annex geldschieder, Gilles Groeneveld, bij wie zij een schuld had van f 2400,-. Zij was hiertoe genoodzaakt 'uit hoofde van de slechte constitutie en notoire insolventie van haar boedel en compleet onvermogen om hare affaires langer met eenige vrucht te kunnen continueren'.<sup>8</sup>

Via Groeneveld komen we in 1780 bij Abraham Paradijs, afkomstig uit Delfshaven maar wonende te Delft, die voor f 3000,- eigenaar wordt.<sup>9</sup>

Juist uit zijn tijd, de periode 1780-1800, zijn nadere gegevens bekend over productie en gebruik van aardbeipotten. Daarom besteden we daar nu uitgebreider aandacht aan, en gaan we ook in op de betekenis van het andere al genoemde massaproduct, de loodwitpotten.

### Aardbeipotten en loodwitpotten

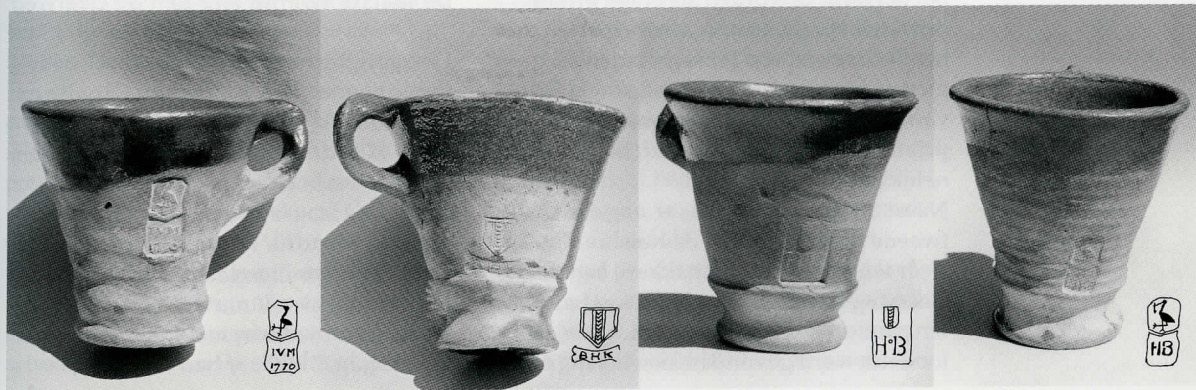
Aardbeien of 'aardbeziën' werden vroeger niet in plastic of kartonnen doosjes maar in stenen potjes aan de markt gebracht. Ze zijn er in verschillende

modellen; de oudste, met pootjes, lijken op graapjes met een of twee oren, de latere hebben de vorm van een beker. Vanaf het eind van de zeventiende eeuw bereikten klachten de bestuurders van steden als Den Haag, Rotterdam en Leiden over het steeds kleiner worden van de potjes. Om die reden werd hun inhoud gestandaardiseerd, waarvan in diverse stadskeuren uitvoerig melding werd gemaakt. Bekend zijn de keuren met hun diverse 'alteraties' van Den Haag, 1683 en 1716, Leiden, 1733 en 1789, Rotterdam, 1716, en ten slotte Delft, 1779.<sup>10</sup> Hoewel het Delftse warmoeziersgilde het stadsbestuur al in 1753 had laten delen in zijn bezorgdheid omtrent de grootte van de aardbeipotten en bij rekest om maatregelen had verzocht, kwam men pas in 1779 tot een concreet besluit. De aardbeien mochten voortaan alleen verkocht worden in speciale potten, voorzien van het Delftse wapen en gemaakt naar een voorbeeldpot die bij de andere ijkmaten op het raadhuis zou worden gedeponeerd.<sup>11</sup>

Tot zover niets bijzonders. Het interessante blijkt de opdracht te zijn, die het stadsbestuur verstrekte aan de plaatselijke pottenbakker, waarmee we aansluiting krijgen bij de stadsbeschrijver R. Bakker, die ons al op deze voorrechten wees. De 'alhier geaffecteerde pottebakker' heet Barend Hazelkamp, en hij moet in 1779 de meesterknecht geweest zijn die het bedrijf aan de Geerweg voor de eigenaar, de Rotterdamse koopman Gilles Groeneveld, bestuurde. In Den Haag en Rotterdam zullen door het stadsbestuur soortgelijke opdrachten zijn verstrekt, maar die zijn tot dusver niet gevonden. In het boekje van De Graaf en Stam (zie noot 10) over

aardbeipotten staat een exemplaar afgebeeld voorzien van het Haagse wapen, de ooeveaar, de initialen IVM en het jaartal 1770. We houden dit voor een product van Jan Vermeulen, met toestemming van het Haagse stadsbestuur gemaakt voor kwekers die leverden aan Den Haag. Er is nu ook een pot bekend met het wapen van Delft en de initialen BHK, waarmee stellig Barend Hazelkamp bedoeld is (afb. 2). Van een pot met de initialen AP – naar we mogen aannemen Abraham Paradijs – is slechts een scherf bekend. In 1781, een jaar na de aankoop van de pottenbakkerij, ontstond er ruzie tussen Abraham Paradijs en Barend Hazelkamp. In een rekest van 12 maart 1781, gericht aan de Heeren van de Weth, laat Paradijs weten dat hij met grote kosten en moeite de pottenbakkerij aan de Paardenmarkt, 'welke zeer was gedelabreerd en vervallen', weer op orde heeft gebracht, maar dat zijn meesterknecht zijn dienst op 'ingratiouse wijze' heeft verlaten en van plan is zelf een bedrijf te beginnen. Om die reden wil Paradijs het alleenrecht, want vermindering van zijn bedrijf, waarin hij zijn hele vermogen heeft geïnvesteerd, zou ruïneus zijn. De Heeren van de Weth houden een en ander voorlopig buiten beschikking.<sup>12</sup> Van Hazelkamp, in 1784 in Delft gehuwd met Digna Vermeulen, zijn geen pogingen gevonden om zijn vermeende plannen te effectueren. De dreiging waaide over en Hazelkamp vertrok vermoedelijk voor langere tijd naar Gouda, samen met zijn jongere broer Cornelis. Laatstgenoemde verbleef daar in ieder geval tussen 1797 en 1807, in welke periode zes kinderen te Gouda zijn gedoopt, met af en toe broer Barend en zijn vrouw als doopgetuigen.

**2** Vier aardbeipotten van de pottenbakkerij aan de Geerweg Zuidzijde, v.l.n.r.: monogram IVM = Jan Vermeulen, met het wapen van Den Haag, 1770, bodemvondst Wateringen; BHK = Barend Hazelkamp, met het wapen van Delft, bodemvondst Delft; HB = Van Haeften en Van Brakel, met het wapen van Delft, bodemvondst Maasland; idem met het wapen van Den Haag. Coll. Rein de Graaf, Maasland





**3** Aardewerk voor de loodwitfabrieken: drie broeipotten (een liggend, om de nokken te laten zien, en twee staand) en vijf vormpotten: drie bekers, een schaal en een kom. Ze stammen niet uit Delft. Coll. Smeele en Van der Meulen, Rotterdam

Beide broers zijn overigens teruggekeerd naar Delft. Barend overleed er in 1816, 59 jaar oud en pottenbakkersknecht op de Paardenmarkt; Cornelis werd 77 jaar en overleed in 1844.

Abraham Paradijs werd, anders dan men zou denken, pas op 25 juni 1800 vanwege het Delftse stadsbestuur begunstigd met de fabricage van de aardbeipotten. Hij nam de plaats in van J. van Doorne, over wie door het Groentgilde gegronde klachten waren ingediend aangezien de door hem gedebiteerde potten 'in geen en delen de geëikte maat hielden'. Van Doorne, ten stadhuijze ontboden, verklaarde laconiek dat hij geen betere kon leveren en hem werd derhalve aangezegd 'de vormen en dotten', de modellen dus, binnen veertien dagen te retourneren.<sup>13</sup> Deze J. van Doorne zou de potschipper Jacobus van Doorne kunnen zijn, wonende aan de Buitenwatersloot, die tijdens zijn reizen naar bijvoorbeeld Gouda de leverantie van de aardbeipotten verzorgd kan hebben. Hij is in 1817 in Delft overleden, 72 jaar oud.

In 1827 werd de meester-bakker Pieter Nicola eigenaar van de Frankforter aardewerkfabriek, waarover straks meer. Hij wilde het bedrijf uitbreiden en richtte een verzoek tot het Delftse stadsbestuur om bevoorrecht te worden als enige producent en leverancier van aardbeipotten met het Delftse wapen. Ter secretarie vroeg men zich enigszins verbaasd af wat hiervan de bedoeling kon zijn, waarna het privilege niet verleend werd; het was kennelijk in onbruik geraakt.<sup>14</sup>

Naast aardbeipotten was er nog een tweede product buiten de huishoudelijke sfeer waarop de pottenbakkerij aan de Geerweg zich had toegelegd: loodwitpotten. Nederland was, hoewel er geen gram looderts werd gevonden, een belangrijke

leverancier van deze verfstof, die werd vervaardigd volgens een procédé waaraan veel aardewerk te pas kwam en dat voor de werknemers buitengewoon ongezonder was.<sup>15</sup> Twee soorten potten werden bij de loodwitfabricage gebruikt: broeipotten en bekers of vormpotten (afb. 3). Broeipotten zijn hoge, smalle potten van zo'n 17 cm hoog, van binnen geglaazuurd en op halve hoogte – aan de binnenzijde – voorzien van twee of drie nokken. De potten werden tot net onder de nokken met azijn gevuld, en op de nokken plaatsten men een opgerold plaatje van geplet lood. Een groot aantal van deze met azijn en lood gevulde potten werd in rijen bijeen gezet en afgedekt met paardenmest. Daarop gingen afwisselend nieuwe lagen potten en mest totdat een langgerekte berg ontstond. De mest ging broeien, de temperatuur liep op en onder invloed van de verdampende azijn ging het lood oxideren. Na verloop van tijd werd de berg afgebroken en konden de witte schilfers loodoxide van het lood worden geklopt. Deze werden gemalen, met water tot een papje aangelengd en uitgegoten in ongeglazuurde aardewerken vormen, bekers of lage kommetjes. Na het drogen kwam daar een witte kegelvormige of platte koek uit die kon worden verhandeld. Het loskloppen van de loodoxideschilfers, een stoffig karwei, waarbij altijd poeder werd ingeademd, was een van de meest ongezonde beroepsbezigheden in de achttiende en negentiende eeuw. Loodwitfabrieken waren er op tal van plaatsen, ook in Delft en Rotterdam, en het benodigde aardewerk was uiterst simpel – maar omdat er flinke hoeveelheden van nodig waren toch aantrekkelijk als handelsartikel.

### De laatste twintig jaar aan de Geerweg

Hoe verging het de pottenbakkerij in de negentiende eeuw? Abraham Paradijs en zijn vrouw Wilhelmina Rodenburg, die sinds 1780 de pottenbakkerij in eigendom hadden, verkochten het bedrijf in 1801 aan twee Haagse kooplieden, Cornelis Vinju en Hendrik König.<sup>16</sup> Vermoedelijk was er een familierelatie tussen deze twee, aangezien Vinju in 1798 in Den Haag getrouwd was met Johanna Magdalena König. Blijkbaar had het duo geen

ervaring met het metier, want in de verkoopakte werd bepaald dat Paradijs het eerste halfjaar de fabriek zou blijven besturen, en de kopers zo veel mogelijk over alles informeren. Tevens werd bedongen dat Paradijs nooit meer een pottenbakkerij zou beginnen. Met de transactie was een bedrag van f 5100,- gemoeid, waarbij de voorraden aardewerk, waaronder aardbeipotten, niet inbegrepen waren. Erg winstgevend moet het bedrijf voor de twee Hagenaars niet zijn geweest. Ruim twee jaar later vindt de volgende transactie al plaats; uit de omschrijving van het onroerend goed blijkt dat het woonhuis 'bijkans geheel nieuw opgetimmerd' is, terwijl de pottenbakkerij als 'zeer florissant en welbekant' wordt gepresenteerd.<sup>17</sup> Niettemin is de prijs die de kopers er voor betalen lager: f 4700,-. Een interessant aspect vormt de verplichte overname van de loodwitpotten: de broeipotten kostten f 40,- per 1000, de bekertjes of vormpotten f 10,- per 1000. Bloempotten behoorden ook tot het assortiment; ze kostten drie stuivers per worp.

Ook de nieuwe eigenaren hebben geen ervaring met het ambacht. Arnold Willem van Haeften, afkomstig uit Brielle en als jonge man naar Delft gekomen en daar getrouwd, is belastingambtenaar en vervult in Delft verschillende bestuurlijke functies, waaronder die van schepen. Zijn compagnon, Cornelis Jacobus van Brakel, is meester in de rechten. Ook zij krijgen van de verkopers de belofte dat deze alle inzage in de boeken en het klantenbestand zullen geven en de kopers zo goed mogelijk zullen 'elucideren en bekwaamen'. De aardbeikop van afbeelding 2, gemerkt HB met het wapen van Delft, zal in deze periode zijn gemaakt.

Van Haeften en Van Brakel zoeken naar verbreding van de economische basis van het bedrijf. Op 21 november 1803 krijgen ze van de Raad der Stad Delft een positief antwoord op een door hen ingediend rekest, waarin ze uiteenzetten dat ze de pottenbakkerij willen uitbreiden met een pijpenmakerij voor zowel korte als lange en andere tabakspijpen.<sup>18</sup> Hierdoor zou werk verschaft worden aan enkele ingezetenen. Omdat anderen hen zouden kunnen navolgen vragen ze om een octrooi voor 25 jaar. De stadsraad geeft

hun dit, zij het voor vijftien jaar. We zagen al dat in de tweede helft van de achttiende eeuw door de pottenbakker Jan Simons Vermeulen de combinatie pottenpijpen al eerder was beproefd.

In hetzelfde rekestboek vinden we een verzoek van de pijpenmakers die in hun dienst getreden zijn van nog geen twee jaar later.<sup>19</sup> De supplianten maken zich zorgen omdat de nieuw opgerichte fabriek nog niet de aftrek en het vertier heeft die men zou wensen. Weliswaar gaan ze ijverig verder, tevreden met hun sober bestaan, maar de oprichting van een fonds ter wederzijdse ondersteuning in geval van bijvoorbeeld ziekte is broodnodig. De raad besluit op 15 juli 1805 dat er voor hen geen aparte bus hoeft te worden opgericht, en dat ze ondergebracht kunnen worden bij de bus van het gewezen St. Michielsgilde, net als de pottenbakkers. Het rekest telt twaalf ondertekenaars en een summier onderzoekje in de doop- en trouwboeken leert dat het om jonge mensen gaat, waarvan enkele uit Delft zelf en anderen van elders, met name uit Gouda komen. In 1805 en 1806 worden enkele kinderen geboren; daarna verliezen we de hele groep uit het oog. Dat de ongerustheid van de pijpenmakers terecht was en het voortbestaan van de fabriek onzeker wordt bevestigd door de akte van dissolutie van de vennootschap tussen beide ondernemers, opgesteld in 1807.<sup>20</sup> Hieruit blijkt dat de heren reeds per 1 januari 1805 hun compagnieschap, die gebaseerd was op een minnelijke overeenkomst zonder schriftelijke ondersteuning, op informele wijze hebben beëindigd. Van Brakel is op die datum feitelijk al uitgetreden en er is een financiële balans opgemaakt van het bedrijf, inclusief de gebouwen, ter waarde van ruim f 7500,-. Pas in 1807 wordt de notariële afwikkeling nodig geacht. Van Haeften neemt alle eventuele schulden op zich en verkrijgt het genot van het octrooi; Van Brakel heeft recht op de helft van de zuivere waarde van het bedrijf. Het is hoogst onduidelijk of het bedrijf in 1807 nog functioneerde. In de akte staat een merkwaardige clausule, namelijk dat het onroerend goed op naam van Van Haeften moet worden overgeschreven als hij de affaires voortzet. Die overschrijving vindt pas plaats in 1813. In de patent-

registers van 1809-1811 staan 'Van Haef-ten en Van Brakelen' als kooplieden in potten genoteerd. Kennelijk vond er toch nog een vorm van gezamenlijke handel plaats terwijl de potten- en pijpenfabri- cage gestaakt was.

In 1813 treden twee nieuwe eigenaren-vennoten aan om de pottenbakkerij, die voor f 1500,- was verkocht, nieuw leven in te blazen. Het gaat om de plateelbakker Jan de Leeuw in samenwerking met Hen- drik Molenbroek, particulier.<sup>21</sup> Twee jaar later wordt De Leeuw ingewisseld voor de koopman Pieter Servaes en wordt er weer een nieuwe 'akte van sociëteit' opgemaakt waarin plannen worden ont- vouwd tot het samen fabriceren en debite- ren van: 'Aarde Lootwit en andere Pot- ten', onder de firma Molenbroek en Servaes, per 1 februari 1815.<sup>22</sup> Molen- broeks inbreng bestaat uit 'alle voorhan- den potten, gereedschappen en ingrediën- ten', ter waarde van f 2000,-. Servaes stort eenzelfde bedrag aan contanten in de kas. Een jaar later gaan de vennoten al weer uit elkaar en koopt Servaes voor f 250,- de ontbrekende helft van het onroerend goed van zijn gewezen partner. Nog weer twee jaar later, op 17 augustus 1818, verkoopt Servaes de bedrijfsgebou- wen voor f 1000,- aan de koopman Dirk Apon, en dit betekent het einde van de pottenbakkerij.<sup>23</sup>

Hoe kon een eertijds zo bloeiende potten- bakkerij in zo korte tijd te gronde gaan? Het antwoord moet enerzijds gevonden worden in de tijdsomstandigheden, die tengevolge van de Franse overheersing en de oorlog met Engeland zonder meer ongunstig waren. Pottenbakkers klaag- den in het hele land over de schaarste aan goede materialen, met name het loodgla- zuur, de hoge belasting die op de brand- stoffen werd geheven en vooral over het vele buitenlandse, met name Duitse aardewerk dat hun marktpositie ernstig bedreigde. Anderzijds zou, wat Delft betreft, de onervarenheid van de voortdu- rend wisselende gelegenheidsfabrikanten een rol gespeeld kunnen hebben. Het geringe succes van de pijpenmakerij is te wijten aan het goeddeels wegvallen van de voor deze bedrijfstak essentiële export. Toch had de pottenbakkerij aan de Geer- weg naar onze indruk wel degelijk de potentie om zich te handhaven, dankzij

de specialisatie in niet-huishoudelijke producten als aardbeipotten, loodwitpot- ten en bloempotten. Meer continuïteit in bedrijfsvoering en bedrijfsvoerders zou de overlevingskansen aanzienlijk hebben vergroot.

### **De Frankforter aardewerkfabriek 1778-1850**

In de tweede helft van de achttiende eeuw werden de Nederlandse pottenbakkers opgeschrikt door omvangrijke importen van aardewerk uit het gebied rond Frank- fort, dat met schepen vol de markt over- spoelde en een bedreiging vormde voor de inheemse bedrijfstak. Het regende dan ook klachten en rekesten bij de overheid om deze invoer te verbieden of ten minste via belastingmaatregelen te belemmeren. Wat dit laatste betreft werd wel enig suc- ces geboekt dankzij de inspanningen van met name de pottenbakkers uit Bergen op Zoom, maar ook toen al wist men de mazen in de wet te vinden en op grote schaal de opgelegde belastingen te omzei- len.<sup>24</sup>

Een andere strategie werd gevonden in het zelf fabriceren van het kennelijk door het publiek gewilde product, en zo wer- den er aan het eind van de jaren zeventig van de achttiende eeuw in enkele steden speciale pottenbakkerijen gesticht die zich ten doel stelden zogenoemd Frank- forter aardewerk te maken en te verhan- delen. Naast Gouda, met Johannes Gib- bon, en Arnhem, waar de Amsterdamse aardewerkkoopman Teunis van Tellingen zo'n fabriek oprichtte, behoorde Delft tot de voorttrekkers van dit genre. De initia- tiefnemers hadden volop steun en aan- moediging van de zijde van de Oecono- mische Tak van de in Haarlem opgerichte Nederlandsche Huishoudelijke Maat- schappij, later Maatschappij ter Bevorde- ring van Nijverheid.

In Delft kregen Jan van der Aa, burger en ingezetene van Delft, en de koopman Adam Holbeek uit Leidschendam in april 1778 van de Heeren van de Weth der Stad Delft toestemming tot het oprichten van een pottenbakkersoven achter het huis van Van der Aa, op de hoek van de Koole- vest en de Bastiaansvest. In hetzelfde jaar vroegen beide ondernemers een octrooi aan voor het exclusief vervaardigen van

Frankforter aardewerk gedurende een periode van 25 jaar.<sup>25</sup>

Ze motiveerden hun verzoek met het risicovolle karakter van hun initiatief en ze beloofden kundig werkvolk aan te trekken. Ze verkregen het alleenrecht voor vijftien jaar. De nieuwe fabriek was zeker tot omstreeks 1800 succesvol en stond gunstig bekend. Al vrij snel na de oprichting kreeg ze een bekroning van de Oeconomische Tak, die een prijsvraag had uitgeschreven en geld had uitgelooft voor pottenbakkers die erin slaagden de buitenlandse potten na te maken en voor een concurrerende prijs te leveren.<sup>26</sup>

Wat was er nu zo bijzonder aan dit aardewerk dat het kans zag de binnenlandse markt te ontregelen en ondernemers ertoe aan te zetten zelf in dit nieuwe artikel te gaan investeren? Deze vraag is, tweehonderd jaar later, niet zo gemakkelijk te beantwoorden. Dankzij toenemende kennis van het product, waarbij de archeologie een belangrijke rol kan vervullen, en archivalische informatie ontstaat een beeld van een type aardewerk dat zich onderscheidde door grote vuurbestendigheid, licht gewicht en gemakkelijke hanterbaarheid. De modellen vormden blijkbaar een welkome aanvulling op het binnenlandse assortiment: grote en kleine kookpannen, tulbandspannen, hazenpannen, broederpannen en ander bak- en braadgerief (afb. 4). Tot in de jaren dertig van de negentiende eeuw werden er in Nederland speciale Frankforter aardewerkfabrieken opgericht, waarbij de rol van Gouda en de Oost-Nederlandse regio prominent was. Het assortiment onderging in de loop der jaren wijzigingen en uitbreiding en werd een soort allegaartje

van producten die buiten het traditionele Friese, Goudse en Brabantse aardewerk vallen. Imitatie Engels zwartgoed valt er bijvoorbeeld onder, evengoed als tuinvazen. Het is hier niet de plaats om alle verwickelingen en ontwikkelingen rond dit aardewerk te bespreken; we volstaan hier met een korte schets van het Delftse bedrijf, dat in 1793 zijn octrooi van het stadsbestuur nog eens met vijf jaar verlengd kreeg.

Jan van der Aa overleed in 1800 en het bedrijf werd voortgezet door zijn weduwe Cornelia den Ouden (overleden 1810) en zijn zoon Pieter van der Aa. Uit Pieters tijd dateert een evenveeltjespan uit de collectie van het Nederlands Openluchtmuseum te Arnhem.<sup>27</sup> In de steel zijn de initialen PVDA gestempeld; zonder die informatie zou de gele, met donkere slib versierde pan aan Frechen of een van de Nederrijnse pottenbakkerscentra zijn toegeschreven (afb. 5). Deze evenveeltjespan is, volgens de oorspronkelijke eigenaar, steeds gebruikt in combinatie met een deksel. Dit is echter een tulbanddeksel; tulbanden met dit type deksel (zie afb. 4) behoorden tot de populaire producten van de Frankforter pottenbakkers. Helaas is het deksel niet van Pieters merk voorzien.

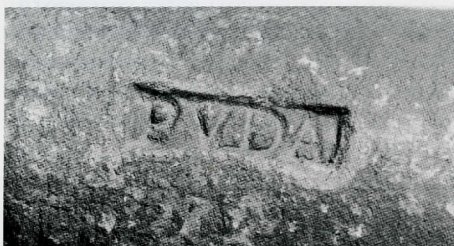
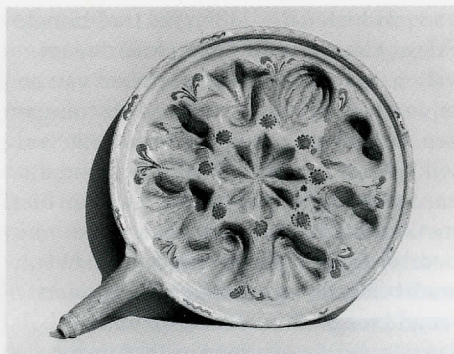
Al vanaf het prille begin had Jan van der Aa een meesterknecht aangetrokken uit het gebied van oorsprong van de Frankforter potten: Franz Weeber uit Oberroden. Hij moet, naast de familie Van der Aa, beschouwd worden als de man die het gezicht van het bedrijf bepaalde. Tot aan zijn dood in 1829 bleef hij Delft en de pottenfabriek trouw. Ook enkele zonen van Weeber en zijn vrouw Gijsbertha van



4 Voorbeelden uit het assortiment van de Frankforter aardewerkfabrieken. Coll. Smeele en Van der Meulen, Rotterdam



5 Evenveeltjespan met de initialen van Pieter van der Aa. Coll. Nederlands Openluchtmuseum, Arnhem



de Kastele, met wie hij in 1781 in Delft was gehuwd, waren pottenbakker. Cornelia den Ouden legateerde in 1807 bij testament een huis aan de Weebers, als dank voor trouwe dienst.<sup>28</sup>

De familie Van der Aa was omstreeks 1800 in redelijk goede doen en kon daardoor de achteruitgang, die kenmerkend was voor de eerste decennia van de negentiende eeuw, het hoofd bieden. Terwijl het oude bedrijf aan de Geerweg zoals we zagen na 1800 worstelde voor zijn voortbestaan, met voortdurend wisselende eigenaren, ging de productie van de Frankforter aardewerkfabriek, zij het verminderd, door. Toen Pieter van der Aa in 1816 stierf, zette zijn weduwe, Adriana van Houdt (ook wel: Houte) het familiebedrijf voort, hoewel de fabriek toch wel aan belang had ingeboet. Dat laatste blijkt uit een bedrijvenenquête, die in 1820 in Delft werd gehouden.<sup>29</sup> Aan de fabrikanten werden enkele vragen voorgelegd, en Adriana van Houdt beantwoordt deze, als enige overgebleven vertegenwoordigster van het Delftse pottenbakkersambacht. Ze omschrijft de toestand van de afgelopen jaren als 'kwijnend', terwijl op de huidige toestand het predikaat 'middelmattig' van toepassing is. De voornaamste klachten betreffen de belasting op de turf en op de door haar

gebruikte Duitse aarde. Voorts bederven omlopers met buitenlandse waren de markt en is er schaarste aan geld onder de mensen, waardoor de winkeliers – aan wie zij verkoopt – te weinig omzet hebben. Haar personeel bestaat uit vijf volwassen werklieden en twee jongens. Ter vergelijking: in de plateelbakkerijen werken in 1820 nog altijd zo'n 150 mensen, alle verhalen over het verval ten spijt. In 1827 hertrouwde Adriana van Houdt, 54 jaar oud inmiddels, met de uit Duitsland afkomstige meester-kleermaker J.H. Lunemann. Enkele maanden daarvoor was de pottenbakkerij te koop gezet met het aanstaande huwelijk als mogelijke aanleiding. Na enkele transacties wordt de Delftse koopman Gerrit Kardol (geboren in 1803) in 1831 eigenaar van 'een huis, pakhuis benevens loodsen of schuren en zolders, ingerigt tot een pottenbakkerij, op stadgrond aan de Kolenvest.'<sup>30</sup> Tot omstreeks 1850 blijft de pottenbakkerij in werking. De precieze sluitingsdatum is niet meer te achterhalen; in de gemeenteverslagen van 1851 wordt ze niet meer genoemd. Wanneer Kardol in 1853 de gebouwen verkoopt aan de scheepmaker Adrianus van Oosten, is sprake van de 'voormalige Frankforter pottenbakkerij.'<sup>31</sup>

### De pottenbakkers

Via gegevens uit de burgerlijke stand, de patentregisters van 1809 tot 1811 en enkele volkstellingen kon een beeld worden verkregen van de pottenbakkers die in de Frankforter aardewerkfabriek gewerkt hebben. Wanneer we de bestaansduur van het bedrijf opdelen in twee perioden – voor en na omstreeks 1830 – dan valt op dat na 1830, wanneer Gerrit Kardol de fabriek heeft overgenomen, een duidelijke verjonging van het personeelsbestand plaatsvindt. Franz Weeber is in 1829 overleden, zijn zoon Johan kiest andere beroepen; zoon Thomas blijft nog wel als pottenbakker werkzaam. Een andere oudgediende uit de Frankforter regio, Machiel Zachlauer, overlijdt in 1832. Zachlauer en Weeber werkten samen met uit Delft afkomstige werklieden, zoals Cornelis Hazelkamp en Gerrit Piera. Na 1830 worden pottenbakkers uit Gouda

aangetrokken, hetgeen betekent dat Johannes Renaud, die daar bij voorkeur zijn personeel vandaan haalt, veertig jaar later een oude traditie voortzet. Zo treffen we tussen 1831 en 1852 Johannes Meurs in Delft aan, wellicht in de belangrijke rol van meesterknecht, gezien de lange duur van zijn verblijf. Ook Johannes van de Born en zijn vrouw Adriana Harrenset verbleven ten minste vijftien jaar in Delft; zes kinderen werden hier geboren tussen 1830 en 1844. Ook Gijsbertus Boshoff en Hendrik J. Benning worden langer of korter als pottenbakker aangetroffen. Ze werkten er samen met collega's uit Delft, zoals Jan de Roo en Johannes Gerardus van Haagen, die beiden na de sluiting van de pottenbakkerij als brandersknecht werk hebben gevonden.

Het werven van pottenbakkers uit Gouda hoeft niet te betekenen dat het Frankforter aardewerk vervangen werd door het traditionele en vertrouwde Goudse. Rond 1830 kende Gouda nog enkele kleine en grotere Frankforter aardewerfabrieken en is er derhalve voldoende potentieel en vakmanschap voorradig. Pas in de jaren veertig verdwijnen in Gouda deze pottenbakkerijen, maar hiermee niet het Frankforter assortiment. Dit wordt opgenomen in het aanbod van de meeste 'gewone' pottenbakkers.

### **De pottenbakkerij aan de oostzijde van de Pluimpot**

Op 21 april 1802 behandelde het stadsbestuur van Delft een rekest van Gijsbert de Waal, burger en inwoner, waarin toestemming werd gevraagd 'tot het doen stellen van een oven in zekere schuur, staande en gelegen aan de Oostzijde van de Pluimpot binnen deze stad, tot het bakken van allerhande potten of grove aardewerken'.<sup>32</sup> Op het verzoek van De Waal – hij is marktschipper van Delft op Rotterdam en geen pottenbakker – wordt reeds een week later positief gereageerd en het nieuwe bedrijf kan met de productie beginnen. Helaas konden we de doelstelling noch de beweegredenen van de initiatiefnemer achterhalen. Een tweede Frankforter pottenfabriek wellicht, of juist niet? De 'allerhande potten en grove aardewerken' geven geen uitsluitsel.

Ruim twee jaar later, op 30 augustus 1804

wordt de pottenbakkerij publiek geveild en in de notariële akte in superlatieven omschreven als 'nieuw aangelegd, welgeconditioneerd en zeer florissant', voorzien van een ruim werkhuis, suffisante oven, aardhuis, ruime zolders en alles wat tot een 'welgereguleerde en commo-dieuze' pottenbakkerij wordt vereist.<sup>33</sup> De koper is Willem Pieter Bellaard. Hij is nog minderjarig en wordt derhalve door zijn moeder geassisteerd. Hij betaalt er f 1900,- voor, waarvan f 1000,- wordt aanbetaald. Voorts moesten de gebakken goederen voor f 17,- de 100 worp worden overgenomen, evenals het gereedschap, dat onder andere 350 draaiborden of planken omvatte, drie loodtesten, een handelbank, emmers, manden, trapjes en laddertjes.

In 1805 werkte bij Willem Pieter Bellaard de Friese pottenbakker Ijsbrand Ijsbrands. Zijn naam is toevallig bekend, omdat hij in dat jaar van tafel en bed scheidde van zijn vrouw Tytje Ulbes, die wekelijks drie gulden kon afhalen bij Bellaard, zolang Ijsbrand daar in dienst was.<sup>34</sup> Ijsbrand en Tytje trouwden in 1789 in Sneek. We hebben van de gewezen echtelieden geen verdere sporen kunnen vinden.

Anderhalf jaar later, in mei 1806, staat de pottenbakkerij wederom te koop, dat wil zeggen een pakhuis, voorheen pottenbakkerij met de uitdrukkelijke voorwaarde dat de ruimte niet meer als zodanig mag worden gebruikt. Wie dit bepaald heeft, is niet duidelijk. De schuur gaat uiteindelijk voor f 610,- naar een metselaarsbedrijf.<sup>35</sup> Willem Pieter Bellaard heeft zijn loopbaan als aardewerkproducent enige tijd later voortgezet als plateelbakker. Op 15 juni 1808 wordt hij eigenaar van de gebouwen van de voormalige plateelbakkerij Het Oude en Jonge Moriaenshoofd, waarin na de verkoop in 1792 enige tijd Korenwijnbranderij De Zon was gevestigd. Bellaard stichtte er weer een plateelbakkerij, De Eendragt, welke fabriek in 1811 opgenomen werd in een nieuwe compagnieschap met anderen, onder de firma Van der Ley, Bellaard en Compagnie, met als doel het fabriceren van Delfts en Engels aardewerk.<sup>36</sup> In 1816 blijkt Bellaard dienst te hebben genomen in het leger. De oorzaak van het einde van zijn carrière als plateelbakker is chronisch geldgebrek.

## De pottenbakkerij van Johannes Renaud aan de Brabantse Turfmarkt 1870-1876: kansen voor een nieuwkomer

Toen Johannes Renaud in 1870 in Delft zijn bedrijf oprichtte waren er in die stad gedurende twintig jaar geen potten meer gebakken, wanneer we even afzien van de fabriek van Geertruida Piccardt, die een heel ander product had. Wie was Johannes Renaud, en wat waren op dit tijdstip de mogelijkheden om een succesvol producent van aardewerk te worden?

Renauds voorouders waren afkomstig uit Zwitserland en trokken in de loop van de zeventiende eeuw naar Sedan in Noord-Frankrijk. Daar werd in 1680 Isaac Renaud geboren, die zich in Leiden vestigde en daar trouwde. De volgende generaties bleven in de buurt en we pakken de draad weer op bij Isaacs achterachterkleinzoon Johannes, geboren in Voorburg in 1798, de vader van onze pottenbakker.<sup>37</sup> Hij woonde enige jaren in Naaldwijk en verbleef vanaf circa 1835 tien jaar te Gouda, waar hij aan de Nieuwe Haven het beroep van bakker uitoefende. Daarna vestigde hij zich met zijn gezin als gistkoper in Delft. Zijn zoon Johannes werd in 1829 nog in Naaldwijk geboren en bracht zijn jeugd door in Gouda. Hoewel hij de derde Johannes in successie was in zijn familie en veelal als 'junior' wordt aangeduid zullen we hem, als stichter van het bedrijf, toch als Johannes I aanmerken. Hij dreef in Delft een handel in aardewerk op De Beer en wordt in die hoedanigheid al genoemd in het adresboek van 1857.

In 1868 overleed zijn vrouw Barendina Catharina de Groot. Ten behoeve van de afwikkeling van de erfenis werd in januari 1869 een boedelinventaris opgemaakt.<sup>38</sup> Onder het hoofd 'Winkelwaren in het Magazijn' vinden we een opgave van de handelsvoorraad. Zoals te verwachten zijn alle gangbare genres vertegenwoordigd: Fries (aardewerk én faïence), Bergs, Oosterhouts en Gouds. Daarnaast steengoed, fabrieksaardewerk (theegoed) en porselein. Opmerkelijk is het 'Deventer Zwart'. Dit moet een van de specialiteiten geweest zijn van de Deventer aardewerkfabrikant G.J. Hamer jr. Vermoedelijk gaat het om zwart gegla-

zuurde theepotjes en ander gebruiksgoed, oorspronkelijk gemaakt naar Engelse modellen, en al vroeg door de makers van Frankforter potten in hun assortiment opgenomen. Hamer zelf noemde het 'Deventer aardewerk'.

Kennelijk zag Renaud mogelijkheden voor het zelf produceren van zijn handelswaar. Hij was veertig jaar oud toen hij aan dit avontuur begon en ruim een jaar weduwnaar met drie jonge kinderen. Hij is niet meer hertrouwd.

De laatste decennia van de negentiende eeuw vertonen op keramisch gebied een zekere dynamiek. Aan de ene kant zien we de gestage achteruitgang van traditionele productiecentra als Friesland en Noord-Brabant, hoewel hierbij nuanceringen moeten worden aangebracht. In een stad als Workum bijvoorbeeld blijft uiteindelijk slechts één pottenbakkerij in productie, terwijl er tegelijkertijd in Leeuwarden schaalvergroting plaatsvindt. Anderzijds ontdekken pottenbakkers en andere ondernemers markten voor nieuwe producten.

Rond 1870 heerst nog de mode van de terracotta, die al eerder had geleid tot de stichting van gespecialiseerde fabrieken in onder meer Zeist, Utrecht en Arnhem, alsook tot de 'upgrading' van pottenbakkerijen die zich terracottafabriek gaan noemen en naast het gewone keukengoed ook gebakken ornamenten voor de bouw en potten en vazen voor de tuin gaan maken. Een voorbeeld van deze laatste groep is het zojuist genoemde bedrijf van G.J. Hamer te Deventer; in deze stad werden in die tijd nog meer terracottafabrieken opgericht en er vond een ware opbloei plaats, die enkele decennia heeft geduurd.<sup>39</sup>

Renaud zocht aanvankelijk geen aansluiting bij deze trend, en concentreerde zich op het traditionele gebruiksgoed voor huis, tuin en keuken. Hierdoor is hij eerder te vergelijken met initiatiefnemers in Schoondijke (Zeeuws-Vlaanderen) en Nieuwe Pekela, twee uithoeken van het land alwaar nog veel langer dan in Delft geen aardewerk geproduceerd was. Blijkbaar deed de behoefte hieraan zich toch nog zodanig gelden dat buitenstaanders als de horlogemaker Leenhouts te Schoondijke en de firma Meijer, onder lei-

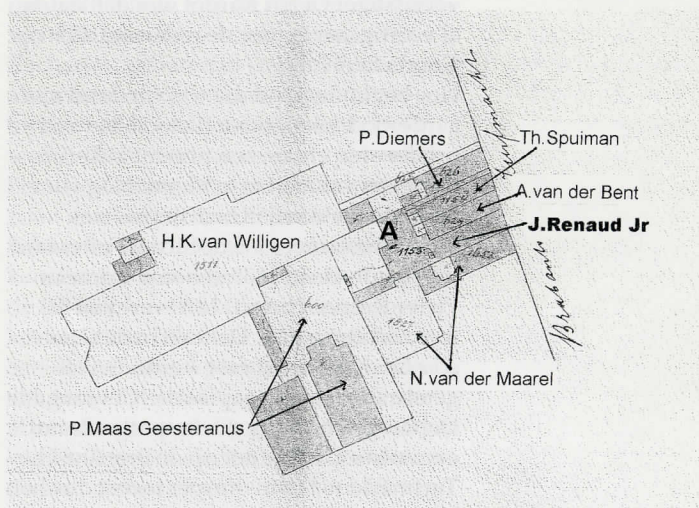
ding van een zilversmid, een kruidenier en een boer te Nieuwe Pekela, met succes op de aardewerkmarkt konden opereren. Alle drie de bedrijven wisten zich tot ver in de twintigste eeuw te handhaven. Juist doordat een deel van de traditionele pottenbakkers verdween konden sommige anderen met een uitgeknipte bedrijfsvoering en een goed inzicht in de markt weer slagen. Johannes Renaud is een uitgesproken exponent van deze categorie.

### De eerste zes jaar

Wie in de periode tussen 1824 en 1875 een bedrijf wilde oprichten waarbij sprake zou kunnen zijn van hinder of gevaar voor omwonenden moest zich, net als tegenwoordig, houden aan een voorgeschreven procedure, compleet met hoorzitting, bezwaarschriften en adviesrapporten.<sup>40</sup> Pottenbakkersovens leverden gevaar en hinder op: er brak nogal eens brand uit en de rook en walm waren ook niet altijd een genoegen voor de buurt. Roet sloeg neer op het wasgoed, de tuinvruchten en de daken. Dat laatste was vooral bezwaarlijk daar waar regenwater als drink- en waswater werd gebruikt dat via daken en goten was verzameld. De procedure liep als volgt. De aanvrager richtte een verzoek aan het College van Gedeputeerde Staten in de provincie, dat het voorbereidende werk aan de gemeente delegerde. Deze maakte het voornemen van de aanvrager bekend via een aanplakbiljet of een advertentie; aanwonenden en andere belanghebbenden werden uitgenodigd op een hoorzitting eventuele bezwaren kenbaar te maken; dit laatste kon ook schriftelijk. Van de hoorzitting werd een verslag gemaakt en het gemeentebestuur stelde een advies op. Advies, verslag en eventuele bezwaarschriften werden opgezonden naar Gedeputeerde Staten, die vervolgens een besluit namen. Als regel werd het advies van de gemeente gevolgd. Met de gehele procedure waren meestal slechts enkele weken gemoeid. Ingewikkelde en conflictueuze zaken namen iets meer tijd. We zijn wat uitvoeriger op de procedure ingegaan omdat een en ander bij de aanvraag van Renaud niet van een leien dakje ging. Renaud had op 15 november 1869 van Theodorus Spuyman, spekslager, een

huis, erf, open grond en een slachthuis gekocht aan de westzijde van de Brabantse Turfmarkt.<sup>41</sup> De *Delftsche Courant* van 31 december maakte melding van zijn plannen: 'Naar men verneemt zal alhier in het begin van het volgend jaar door een ingezetenen onzer stad een fabriek worden opgericht van grof, zoogenaamd "Goudsch" aardewerk, waarin echter ook voorwerpen van fijner aard en bewerking zullen worden gefabriceerd. De spekslagerij "De drie Emmertjes" op de Brabantse Turfmarkt met daarachter gelegen terrein is daarvoor reeds aangekocht.' Op 17 januari 1870 dient Renaud een verzoek in bij Gedeputeerde Staten om een oven te mogen plaatsen in de voormalige spekslagerij (afb. 6).<sup>42</sup> Eind januari is de hoorzitting, waarin omwonenden hun bezwaren omstandig uiteenzetten. Er ligt een gezamenlijk bezwaarschrift ter tafel van bewoners van de Brabantse Turfmarkt en de Molsteeg. Boterhandelaar Kleyn van Willigen en spekslager Brouwer zien hun waren bedorven door rook en as; buurman Diemers vreest dat er brandstof tegen de muur van zijn pand wordt gestapeld; Maas Geesteranus wil geen rook in zijn tuin, en allen vrezen het brandgevaar. Renaud brengt daar tegenin dat hij maar een keer per week zal stoken, of hoogstens drie maal per twee weken, en per keer niet meer dan 20 hectoliter turf zal gebruiken. De hoogte van de schoorsteen, 10,5 meter, maakt hinder onwaarschijnlijk. Brandmeester Jacobus van den Berg vindt de bezwaren niet gegrond en adviseert positief. B. en W.

6 De situatie aan de Brabantse Turfmarkt in 1870: Renaud omringd door boze burens. De letter A geeft de plaats aan waar de oven is gebouwd.



nemen zijn zienswijze over en stellen Gedeputeerde Staten voor de vergunning te verlenen. De omwonenden dienen daarop twee bezwaarschriften in bij de provincie; deze besluit niet over een nacht ijs te gaan. De hoofdingenieur van het tiende district gaat zich persoonlijk op de hoogte stellen en in zijn rapport maakt hij met de bezwaarden de kachel aan. Hij vindt het allemaal erg overdreven en als de schoorsteen 1,5 meter hoger wordt is er nauwelijks gevaar of overlast te duchten. Trouwens, een van de bezwaarden heeft zelf een rokerij en twee anderen wonen op zeker 30 meter afstand. Bovendien geeft Maas Geesteranus, die net een brandgevaarlijke met riet gedekte koepel in zijn tuin heeft laten plaatsen, zelf aanleiding. Gedeputeerde Staten zijn gerustgesteld en op 8 maart 1870 wordt de vergunning verleend. Tussen Renaud en zijn burens komt het niet meer goed, zoals we zullen zien.

Uit het geciteerde krantenbericht blijkt dat Renaud precies wist wat hij wilde gaan maken: Goudse aardewerk, en niet alleen het grove keukengoed, maar ook 'voorwerpen van fijner aard en bewerking'. Vanwaar zijn oriëntatie op Gouda? Zijn ervaringen in de aardewerkhandel zullen hem geleerd hebben dat er, ondanks de concurrentie van andere materialen, nog steeds een markt was voor het Goudse keukengoed. Voorts zal de nabijheid van Gouda een rol hebben gespeeld, zijn vertrouwdheid met de woonplaats van zijn jeugd en het feit dat daar een flink reservoir aan geschoolde arbeidskrachten aanwezig was. Voor zijn voorganger Gerrit Kardol was dat laatste al veertig jaar eerder de reden om zich op Gouda te richten.

Hoe begint iemand die wel verstand van aardewerk heeft, maar niet van het zelf produceren ervan, een pottenbakkerij? Door een vakman in te huren. Nog vóór de pottenbakkerij in bedrijf was trok Renaud een meesterknecht aan, uiteraard uit Gouda: de in 1835 geboren Cornelis Pieter Kerper. In april 1870 verhuist hij met zijn gezin naar Delft en in de *Goudsche Courant* van 11 mei wordt de volgende advertentie geplaatst: 'Gevraagd te Delft tegen hoog loon: vier pottendraaiers. Adres C.P. Kerper op de Brabantsche Turfmarkt te Delft'. Kerper moest dus het

personeel aannemen. Vier draaiers is niet gering. Als we daar de overige werklieden als schavers en ovenvullers bijtellen dan wordt dat met elkaar een bezetting van acht à tien man. Die omvang werd echter voorlopig niet bereikt; het is zelfs de vraag of de advertentie van 11 mei erg succesvol was; we hebben geen pottenbakkers kunnen traceren die in de zomer van 1870 van Gouda naar Delft zijn verhuisd. Wel werd er een oudgediende geworven: Johannes Gerardus van Haagen, geboren in 1816 te Delft en van circa 1836 tot aan de sluiting werkzaam in de Frankforter pottenfabriek. Hij is de enige pottenbakker die de twintig jaar overbrugde en voor beide bedrijven heeft gewerkt. Eind 1870 vestigt zich weer een ervaren Goudse pottenbakker in Delft, Karel Lambertus Muys, 49 jaar oud. Van zijn drie zonen kon de oudste, Karel Pieter Johannes, meteen aan het werk. De twee andere kozen later eveneens het vak van hun vader. Karel Lambertus had omstreeks 1850 gedurende een korte periode in Gouda een eigen bedrijf en hij exposeerde in 1852 op de *Nationale Nijverheidstentoonstelling* te Arnhem.<sup>43</sup> Later trad hij weer in loondienst en deed hij zich kennen als een ongedurig man die in tal van plaatsen voor kortere of langere tijd zijn geluk heeft beproefd. Zo treffen we hem aan in Antwerpen, Schoondijke en Bergen op Zoom, terwijl hij naar Delft kwam vanuit 's-Hertogenbosch. In zijn kielzog arriveerde enige maanden later nog een pottenbakker uit Den Bosch, de jeugdige, oorspronkelijk uit Oosterhout afkomstige Antonius Kop.

In 1871 namen Kerper en Muys samen deel aan de *Tentoonstelling van Voorwerpen van den Nationalen Wedstrijd voor Werklieden*, gehouden in de lokalen der Tekenaakademie te Den Haag.<sup>44</sup> Beiden verwierven een bronzen medaille. Hoewel in de catalogus Renaud als werkgever vermeld werd – die zeker belang had bij een goede presentatie – stonden de inzendingen op naam van de ambachtslieden. Er valt uit af te lezen wat Kerper en Muys konden, en indirect wat Renaud de eerste jaren in zijn assortiment had. Kerper toonde er een grote en een kleine waterfilter, een trompet,<sup>45</sup> twee theestooftjes, een tabakspot en tien diverse soorten van aardewerk. Muys kwam met een waterfilter,

een gevlochten theestooftje, een gevlochten breimandje en twee gesneden bloemhangers. Ook in Arnhem in 1852 had Muys al een waterfilter en een gevlochten breimandje laten zien. Misschien bedoelde Renaud enkele van deze producten toen hij het had over 'voorwerpen van fijner aard en bewerking'. Waterfilters waren in elk geval een belangrijk artikel in die tijd, niet alleen voor Renaud, maar voor tal van pottenbakkers. Jonker in Gouda maakte ze, Hamer in Groningen, Tichelaar in Makkum en vele anderen. Een groot deel van de in Nederland gebruikte waterfilters werd geïmporteerd uit Duitsland, Frankrijk en vooral Engeland. Het gaat om steengoed filters, die duurzamer zijn dan die van aardewerk; door het prijsverschil bleef er ook voor de laatste een markt bestaan. Behalve van keramiek waren er ook waterfilters van hout, zink en geëmailleerd ijzer, die een geringer marktaandeel hebben verworven.

Zo begon de pottenbakkerij van Renaud te draaien, met goeddeels Gouds personeel, waaronder twee zeer ervaren krachten. In 1872 stelt het Ministerie van Binnenlandse Zaken een onderzoek in naar de Nederlandse aardewerknijverheid. In een brief aan B. en W. schetst Renaud desgevraagd aard en omvang van zijn bedrijf: 'Er wordt vervaardigd waterfilters, grof aardewerk of keukengoed, bloempotten en bloemvazen voor balkons of bloemperken. Het geheelen jaar door zijn er 6 knechts werkzaam, waaraan een volgend jaar uitbreiding zal gegeven worden.'<sup>46</sup>

Hoe ontwikkelde zich intussen de relatie met de omwonenden? Die werd er niet beter op. In augustus van hetzelfde jaar 1872 treffen we alle bekende namen aan onder een brief aan Gedeputeerde Staten van Zuid-Holland. De schrijvers wijzen erop dat Renaud beloofd had uitsluitend Friese turf te stoken, 'doch thans zoo het schijnt, meerendeels dennen of sparren takkebossen, als brandstof worden gebezigd, welke in dikke rookkolommen door een te korte schoorsteen gedreven, soms met uitvliegende vonken, op de daken hunner belendende woningen doet nedervallen.'<sup>47</sup> Dat er zo'n 6 à 7.000 takkebossen opgetast liggen tot op het dak waardoor de schoorsteen loopt maakt het

nog erger en de burens zijn ertoe overgegaan om 's nachts te surveilleren. Renaud wordt door Gedeputeerde Staten aangezegd dat hij zijn schoorsteen tot 14 meter moet verhogen. Sneller dan de bedoeling was bleek dat de omwonenden ditmaal niet hadden overdreven. Op 1 december 1872 brak er brand uit, waarbij het dak en een deel van de brandstofvoorraad verloren gingen. De burens hadden er een krachtig argument bij en wendden zich tot de gemeenteraad. Het College van B en W werd aangezet tot ferm optreden en verzocht Gedeputeerde Staten de vergunning van Renaud in te trekken. Gedeputeerde Staten stuurden de hoofdingenieur er weer op af en een en ander liep met een sisser af.<sup>48</sup>

Toch was het ook Renaud duidelijk dat de gekozen locatie niet ideaal was en zeker niet de uitbreidingsmogelijkheden bood die hij wenste. In het voorjaar van 1873 vraagt hij de gemeente grond ter beschikking te stellen buiten de Oostpoort voor de bouw van een nieuwe fabriek. Wanneer de buurt daar lucht van krijgt, wordt er onmiddellijk weer een brief aan de gemeente opgesteld met het dringende verzoek om Renaud de kans te geven om zijn bedrijf te verplaatsen. Het helpt niet: Renaud wil maar de helft betalen van de prijs die de gemeente voor de grond vraagt, en de onderhandelingen lopen vast.

In de personele bezetting van het bedrijf treden nog wat verschuivingen op. In de loop van 1872 komen er nog twee Gouwenars naar Delft: Leonard Hartjesveld en Johan van de Kastele, een jaar later Bernardus Boshoff. Van de Kastele had trouwens Delftse wortels; zijn grootvader Zacharias, geboren in Delft, werkte daar als pottenbakker en ook enige tijd als binnenvader van het rooms-katholieke weeshuis; hij vertrok weer als pottenbakker naar Gouda. Bernardus Boshoff is de zoon van Gijsbertus, die we als pottenbakker bij Gerrit Kardol hebben leren kennen. Hij was kort voor de sluiting van de fabriek weer naar Gouda teruggekeerd. In zijn brief van 1872 geeft Renaud aan dat het aantal personeelsleden van zijn bedrijf zes bedraagt, en dat hij naar uitbreiding streeft. De gemeenteverslagen van Delft geven slechts af en toe informatie over de bedrijfsomvang; voor 1876

worden elf personeelsleden vermeld. Dat aantal is later niet meer gehaald. Ter vergelijking: de Porceleyne Fles van Piccardt telde toen dertien werknemers; een aantal dat vanaf 1888 sterk zou stijgen. Inmiddels vertrokken de eersten al weer. Kerper en Kop in 1872, de eerste terug naar Gouda, waar hij later meesterknecht in De Star van Goedewaagen zou worden (afb. 7). Antonius Kop ging terug naar Den Bosch, waar hij werkte in het bedrijf van Martinus van Rooy. Karel Lambertus Muys, de rusteloze, vertrok in 1873 naar Etten-Leur, maar keerde twee jaar later vanuit Gouda naar Delft terug, op het moment dat zijn oudste zoon, Karel Pieter Johannes, daar in 1875 overleed. We nemen aan dat na het vertrek van Kerper en Muys sr. de technische leiding van het bedrijf bij Karel Pieter Johannes Muys berustte, en dat na diens overlijden zijn vader het weer overnam. Bernardus Boshoff verliet de pottenbakkerij in 1876 voor een carrière in de muziek: hij werd muziekmeester, later pianostemmer. Intussen blijft Renaud uitkijken naar een nieuwe locatie, en het lukt hem voorlopig uit het nieuws te blijven en de stroom brieven te dempen door zorgvuldiger te stoken. Als hij de krant van 16 april 1876 haalt is dat onder de Gemengde Berichten: 'In de aardewerk-fabriek van den Heer J. Renaud jr. alhier wordt sedert eenige weken een werkkraft aangewend zoo als, voor zoo ver ons bekend, in deze

7 Cornelis Pieter Kerper; litho uit 1880, toen hij meesterknecht was bij Goedewaagen te Gouda. Coll. Pijpenkabinet, Amsterdam



omstreken weinig of niet in gebruik is, namelijk een os, die den zoogenaamden kleimolen in beweging brengt. Dit voor menschenlijke kracht ongemeen zware werk wordt door den thans goed gedresseerden os naar eisch en gemakkelijk verrigt.'

### De vondst van het ovenafval

In 1997 vonden er aan de Brabantse Turfmarkt bouw- en verbouwwerkzaamheden plaats ten behoeve van een vestiging van Albert Heijn. Ook het vroegere pand van Renaud was daarbij betrokken en daar werd een waterput gevonden die volgestort bleek met pottenbakkersafval, daterend uit de periode 1870-1875. Het Vakteam Archeologie van de gemeente Delft heeft de vondst geborgen en de scherven voor zover mogelijk gelijmd, zodat een flink aantal herkenbare voorwerpen ontstond. Ze worden hier summier besproken; stadsarcheoloog Epko Bult zal later in een afzonderlijke publicatie van het Vakteam Archeologie de vondst meer gedetailleerd presenteren. Op een uitzondering na horen alle voorwerpen tot het standaardrepertoire van de Goudse pottenbakkers. Die uitzondering betreft een partij geglazuurde cilindrische potten, slordig gemaakt, vermoedelijk voor een specifieke functie in een bedrijf. Waar ze voor bedoeld zijn hebben we niet kunnen achterhalen. De slechte afwerking doet denken aan die van andere voorwerpen die voor industriële doelen werden gemaakt, zoals stroopkannetjes voor de suikerraffinaderijen en loodwitpotten voor de loodwitfabrieken. We zullen het vondstcomplex toelichten aan de hand van het volgende beeldmateriaal: de tekeningen die het Vakteam Archeologie van de voorwerpen maakte (afb. 8), enkele foto's van het gevonden materiaal (afb. 9 t/m 15), een foto van vergelijkbare, gave voorwerpen uit de verzameling van de auteurs (afb.16) en afbeeldingen van dezelfde voorwerpen uit een uit 1919 daterende catalogus van de Goudse Pijpen- en Aardewerkfabriek P. Goedewaagen (afb. 17). Bijna alle modellen waren toen – 45 jaar later – nog in productie. Zelfs een catalogus uit 1936 van Corns. Jonker uit Gouda vermeldt ze nog, op twee vormen na.<sup>49</sup>

Bij de beschrijving wordt uitgegaan van de nummering van afbeelding 8, waaraan nog twee nummers zijn toegevoegd die wel in het vondstcomplex aanwezig waren, maar niet zijn getekend.

1 Kachelpan van het Bergse model. De Goudse imitaties van de zeer populaire pan – soms zelfs van een namaakstempel voorzien – zijn vaak iets hoger dan het Bergen-op-Zoomse origineel (zie ook afb. 12).

2 Wasteiltje, in de negentiende en begin twintigste eeuw in talloze huishoudens gebruikt. In Zeeland werd het geitenteiltje of geitenklokje genoemd. Er is een exemplaar met een rode scherf en roodbruine glazuur en aan de binnenkant een gele engobe, en een met een witte scherf, van buiten groen en van binnen geel geglaazuurd.

3 Pan met omhooggebogen oren, vaak perenpannetje genoemd. Ze werden nog lang gebruikt omdat de stooferen er mooier rood in werden. De pannen zijn van binnen oranjebruin, van buiten donkerbruin geglaazuurd. In de catalogi worden ze Belzenpannetjes genoemd.

4 Potdeksels met brede knop werden niet alleen als deksel gebruikt, maar ook, omgekeerd, als schaal. In de catalogus van Goedewaagen zijn ze wel genoemd maar niet afgebeeld.

5 Kleinere deksels hadden een kleine knop en waren bestemd voor de pannetjes nr. 3 en nr. 7. In de vondst komen ze voor met rode scherf, boven donkerbruin, onder oranjebruin geglaazuurd, en met witte scherf, boven groen, onder geel geglaazuurd.

6 Fragment van een rooster uit een waterfilter. Hoewel Renaud veel waterfilters heeft gemaakt, is in de put alleen deze scherf teruggevonden. Op dit rooster zal een laag houtskool gelegen hebben waardoor het water gefilterd werd. Goedewaagen en Jonker voerden dit artikel niet in hun catalogi; het was ook meer een specialiteit van hun collega's Zwartjes en Prince (zie ook afb. 14).

7 Kookpannetjes met een bolle wand, één bandoor en een schenklip. Er zijn veel exemplaren gevonden, met rode scherf, de meeste donkerbruin geglaazuurd, enkele roodbruin. Ook groene exemplaren komen voor met een witte scherf; daarvan is alleen een deksel nr. 5 gevon-

den. Dit type pan is een variant van een Duitse pan, die tot het vaste repertoire van de Frankforter pottenbakkers behoorde. Daarvan is echter de buitenkant ongeglazuurd en voorzien van een zwarte bies (zie ook afb. 10).

8 De po's lijken wat hun vorm betreft op de zojuist besproken pannetjes, maar ze zijn groter, de rand heeft geen dekselgroef, en de schenklip ontbreekt. In de vondst komen ze voor met rode scherf, van buiten donkerbruin geglaazuurd, van binnen met een gele engobe, en met witte scherf, van binnen geel, van buiten groen. Geleidelijk verdrongen de witte po's van de Maastrichtse aardewerkfabrieken die van de pottenbakkers. In de catalogus van Goedewaagen staan ze nog wel, maar zijn ze doorgestreept; Jonker voert ze niet meer. Vanuit het gezichtspunt van de gebruiker is die ontwikkeling begrijpelijk. Grof aardewerk blijft wat poreus, en ondanks goed omspoelen gingen de po's na verloop van tijd behoorlijk stinken.

9 Ongeglazuurde bloempotten zijn vanaf het begin een belangrijk artikel geweest voor Renaud; hij groeide uit tot een van de belangrijkste leveranciers van het Westland. De potten komen in verschillende maten voor (zie ook afb. 9).

10 De cilindrische potten zijn al besproken; hun functie is onbekend (zie ook afb. 15).

11 Donkerbruin geglaazuurde theepotten hoorden tot het ijzeren repertoire van de Frankforter-pottenbakkers. Later namen tal van collega's ze in hun assortiment op. In de put is één tuit gevonden, waarmee bewezen is dat ook Renaud ze maakte. Het is een van de weinige artikelen die in de Goudse catalogi niet meer voorkomen.

12 Dit type kan, met een vlakke bodem, een bandoor en een schenklip, is lang in productie gebleven in verschillende maten en kleuren. Dit exemplaar heeft een rode scherf, is van buiten donkerbruin geglaazuurd en van binnen van een gele engobe voorzien (zie ook afb. 11).

13 Dit dekseltje is afkomstig van een kinderserviesje, heeft een rode scherf en donkerbruine glazuur. Goedewaagen voerde deze serviesjes in 1919 nog volop, Jonker in 1936 niet meer.

14 Dit stoelpotje heeft een witte scherf, is van buiten groen en van binnen geel geglaazuurd. Het is een po met een brede





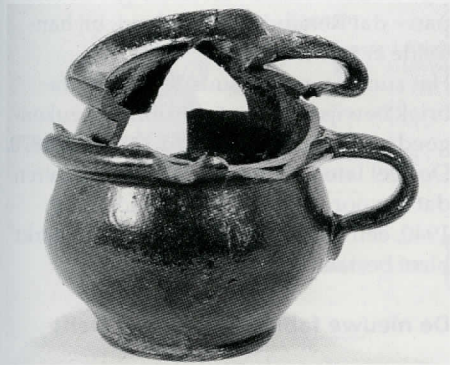
**8** Overzicht van de voorwerpen uit de met pottenbakkersafval volgestorte put aan de Brabantse Turfmark te Delft, behorend bij de pottenbakkerij van Johannes Renaud. Datering van het complex: 1870-1875. Tekening, schaal 1:6,67: Vakteam Archeologie van de Gemeente Delft

9



**9** Bloempotten, pottenbakkersafval van de Brabantse Turfmarkt te Delft, zie ook afb. 8.9. Foto: Vakteam Archeologie, Delft

10



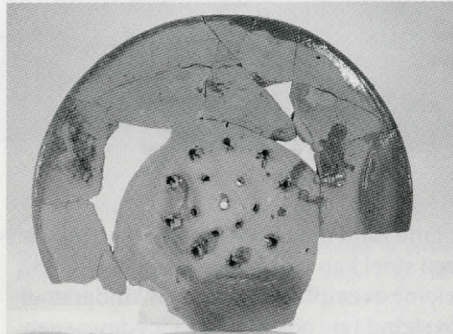
**10** Donkerbruin geglazuurde kookpannen, pottenbakkersafval van de Brabantse Turfmarkt te Delft, Frankforts model, zie ook afb. 8.7. Foto: Vakteam Archeologie, Delft

13



**11** Kannen, pottenbakkersafval van de Brabantse Turfmarkt te Delft, zie ook afb. 8.12. Foto: Vakteam Archeologie, Delft

14



**12** Kachelpan, pottenbakkersafval van de Brabantse Turfmarkt te Delft, Bergs model, zie ook afb. 8.1. Foto: Vakteam Archeologie, Delft



11



15

**13** Stoelpotje, pottenbakkersafval van de Brabantse Turfmarkt te Delft, zie ook afb. 8.14. Foto: Vakteam Archeologie, Delft

**14** Rooster van een waterfilter, pottenbakkersafval van de Brabantse Turfmarkt te Delft, zie ook afb. 8.6. Foto: Vakteam Archeologie, Delft

12



**15** Cilindrische potten, pottenbakkersafval van de Brabantse Turfmarkt te Delft, zie ook afb. 8.10. Foto: Vakteam Archeologie, Delft



**16** Voorwerpen van Gouds aardewerk, vergelijkbaar met de Delftse bodemvondst. Coll. Smeele en Van der Meulen, Rotterdam

platte rand die in een gat in de zitting van een stoel kan worden gehangen. Dit kleine exemplaar is voor een kinderstoel bestemd (zie ook afb. 13). Goedewaagen vermeldt ze nog in 1919, maar ze zijn, net als de gewone po, doorgestreept. Deze, door pottenbakkers gemaakte uitvoering is vrij zeldzaam, de witte, onder meer door Regout gemaakte versie is, zeker in de grotere maten, veel algemener.

15 Het hoge vergiet ontbreekt op de tekening, omdat er maar een klein fragment van gevonden is. Het heeft een rode scherp en is bruin geglazuurd (afb. 16 en 17.15).

16 Ook de stooftest is niet getekend; de scherp is wit, de buitenkant groen, de binnenkant geel geglazuurd (afb. 16 en 17.16).

### Hoe Gouds is de Delftse bodemvondst?

Het afvalcomplex is te klein om te spreken van een compleet overzicht van Renauds assortiment. Vermoedelijk gaat het om afval van één uitgehaalde oven, geheel of gedeeltelijk in de put gegooid. Toch is het aantal verschillende modellen verrassend groot en is het Goudse karakter onmiskenbaar. Dat viel te verwachten, gezien de opzet van de pottenbakkerij en

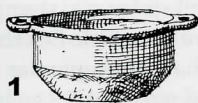
het voornamelijk in Gouda geworven personeel.

'Gouds' aardewerk is net als 'Goudse' kaas een artikel dat ook buiten de plaats van oorsprong werd gemaakt. In Leeuwarden, Oosterhout, Deventer en tal van andere plaatsen maakten pottenbakkers in de tijd van Renaud Gouds aardewerk. Ook Fries, Berge en Oosterhouts aardewerk werd elders nagemaakt. Tot nu toe zijn er geen aanwijzingen – afgezien van zijn Goudse versie van de Bergse kachelpan – dat Renaud dat ook deed; hij handelde er wel in.

Het succes van Renauds aardewerfabriek bewijst dat het traditionele keukengoed nog lang niet in onbruik was in 1870. De veel latere Goudse catalogi illustreren dat er voor veel voorwerpen tot circa 1940, een mensenleven verder, een markt bleef bestaan.

### De nieuwe fabriek in Hof van Delft

Terug naar de situatie omstreeks 1875. Renaud was nog steeds op zoek naar een nieuwe locatie. Daarnaast kon zijn bedrijf een financiële injectie goed gebruiken en mogelijk zocht hij ook versterking van de technische inbreng. Begin 1876 slaat hij enkele vliegen in één klap, door zich te associëren met een jonge pottenbakker en koopman in aardewerk uit Bergen op Zoom, Govert Vetten, geboren in 1852. Deze stamt uit een oud pottenbakkersgeslacht en was in het bedrijf van zijn vader, Marinus Cornelis Vetten, een handelspartner van Renaud, vertrouwd geraakt met de technische en commerciële kanten van het vak. Zij gaan een vennootschap aan onder de naam Renaud en Vetten met als doel het fabriceren van aardewerk en de handel daarin.<sup>50</sup> Renaud brengt het fabrieksgebouw en het woonhuis in ter waarde van f 10.000,-. Vetten zorgt voor f 8.000,- in contanten en voor f 2.000,- aan gereedschappen, werktuigen, aardewerk, materialen en grondstoffen. Vetten wordt belast met het toezicht op de fabriek, Renaud met de verkoop en de boekhouding. Er wordt meteen een weiland gekocht aan de Vliet in de gemeente Hof van Delft, 'aan de weg naar het Haantje, tusschen de Lepelbrug en de koornmolen van den Heer van Rossem.' Er wordt een bouw-



Pannen, model Bergsch, zonder deksel.

Kleur: lichtbruin.

|       |                 |                |
|-------|-----------------|----------------|
| No. 0 | wijde ± 35 cM., | inhoud ± 7 Lt. |
| 1     | " 32 "          | " 6 "          |
| 2     | " 28 1/2 "      | " 4 "          |
| 3     | " 25 1/2 "      | " 3 "          |
| 4     | " 22 1/2 "      | " 2 "          |

Deksel voor de pannen, model Bergsch, kunnen desverlangd worden bijgeleverd onder verhooging van prijs (zie Prijscourant).

### Teilen.

Kleur: lichtbruin.

|       |                |
|-------|----------------|
| No. 1 | wijde ± 32 cM. |
| 2     | " 30 "         |
| 3     | " 26 1/2 "     |
| 4     | " 24 "         |
| 5     | " 21 "         |



### Pannen.

Brabandsche pannen („Belzen”) met deksel.  
Kleur: lichtbruin.

|       |                           |                   |
|-------|---------------------------|-------------------|
| No. 1 | hoogte tot rand ± 19 cM., | inhoud ± 6 Liter. |
| 2     | " 17 "                    | " 3 3/4 "         |
| 3     | " 15 1/2 "                | " 2 3/4 "         |
| 4     | " 14 "                    | " 2 "             |
| 5     | " 12 1/2 "                | " 1 1/2 "         |
| 6     | " 11 1/2 "                | " 1 "             |



Dekselpannen.

Kleur: lichtbruin.

|       |                           |                    |
|-------|---------------------------|--------------------|
| No. 4 | hoogte tot rand ± 14 cM., | inhoud ± 1 3/4 Lt. |
| 5     | " 13 "                    | " 1 1/4 "          |
| 6     | " 11 "                    | " 7/8 "            |
| 8     | " 9 "                     | " 1/2 "            |



### Kamerpotten, enz.



Kamerpotten. Kleur: lichtbruin.

|       |                    |
|-------|--------------------|
| No. 3 | wijde ± 22 1/2 cM. |
| 4     | " 21 1/2 "         |
| 5     | " 18 "             |

### Bloempotten.

Gewone ruwe bloempotten (ongeglazuurd).

|       |                     |        |                 |
|-------|---------------------|--------|-----------------|
| No. 0 | hoogte ± 27 1/2 cM. | No. 10 | hoogte ± 13 cM. |
| 1     | " 25 "              | 12     | " 12 "          |
| 2     | " 23 "              | 14     | " 10 "          |
| 3     | " 21 "              | 16     | " 9 "           |
| 4     | " 20 "              | 17     | " 8 "           |
| 5     | " 18 "              | 18     | " 7 "           |
| 6     | " 16 "              | 19     | " 6 1/2 "       |
| 8     | " 15 "              | 20     | " 5 "           |

Grootere bloempotten op aanvraag.



### Melkkanen.

Gewoon buikmodel. Kleur: lichtbruin of groen.

12



|       |                  |                       |
|-------|------------------|-----------------------|
| No. 0 | hoogte ± 30 cM., | inhoud ± 7 1/2 Liter. |
| 1     | " 28 1/2 "       | " 5 "                 |
| 2     | " 25 "           | " 3 3/4 "             |
| 3     | " 22 "           | " 2 1/2 "             |
| 4     | " 20 1/2 "       | " 2 "                 |
| 5     | " 18 1/2 "       | " 1 1/2 "             |
| 6     | " 15 1/2 "       | " 1 "                 |
| 8     | " 13 "           | " 1/2 "               |

De nummers 0 en 1 worden niet in groene kleur geleverd.

### Kinderspeelgoed.

Kleur: groen of donkerbruin.

Hoogte: vanaf ± 4 cM. tot ± 9 cM. (naar gelang het model).

13



Stoelpotjes. Kleur: groen.

|       |                    |
|-------|--------------------|
| No. 4 | wijde ± 19 1/2 cM. |
| 5     | " 17 1/2 "         |
| 6     | " 15 "             |



Diepe vergieten. Kleur: lichtbruin of groen.

|       |                |
|-------|----------------|
| No. 1 | wijde ± 27 cM. |
| 2     | " 25 "         |
| 3     | " 23 "         |
| 4     | " 20 1/2 "     |
| 5     | " 18 1/2 "     |



Langwerpige testen (zoogenaamde „Schuine testen”).

Kleur: groen.

|       |                |                |
|-------|----------------|----------------|
| No. 7 | lang ± 14 cM., | breed ± 11 cM. |
| 8     | " 12 1/2 "     | " 10 "         |

Kleur: lichtbruin.

|       |                |                    |
|-------|----------------|--------------------|
| No. 9 | lang ± 15 cM., | breed ± 11 1/2 cM. |
|-------|----------------|--------------------|

16



aanvraag ingediend voor het stichten van een aardewerkfabriek met twee woonhuizen. De procedure verloopt ditmaal vlekkeloos, want niemand brengt bezwaren in en op 6 juni 1876 wordt de vergunning verleend.<sup>51</sup> Een maand later volgt de aanbesteding; W.F.C. Schaap en G. de Ronde en Zn. zijn de laagste inschrijvers voor f 29.485,-; een heel ander bedrag dan de f 2.500,- die indertijd voor de woning met slachthuis aan de Brabantse Turfmarkt was betaald. In december wordt de oude fabriek publiek geveild, maar het uitgebrachte bod wordt te laag geacht. Pas in juli 1878 worden de gebouwen voor f 6.500,- verkocht. De samenwerking tussen Renaud en

Vetten heeft vijf jaar geduurd. De nieuwe fabriek was veel efficiënter dan de oude; naast de twee woningen voor de fabrikanten werden er nog vijf kleinere toegevoegd voor het personeel. Dat de onderneming succesvol was, wordt duidelijk uit de akte van ontbinding van de vennootschap van mei 1881.<sup>52</sup> Het bedrijfskapitaal wordt daarbij bepaald op f 72.000,-, ruim 3,5 maal zo veel als bij de start. De akte vermeldt verder dat er ten behoeve van de ontbinding veel voorraden zijn verkocht, vorderingen zijn geïnd en schulden voldaan. Verdeeld moeten nog worden het onroerend goed, de resterende onverkochte voorraad en het gereed geld. Bij de verdeling krijgt

17 Dezelfde voorwerpen, voor zover afgebeeld in de catalogus van Goedewaagen, Gouda uit 1919. De nrs. in de afbeelding corresponderen met de nrs. van afb. 8 en de beschrijving in de tekst van het pottenbakkersafval van de Brabantse Turfmarkt te Delft. Coll. Pijpenkabinet, Amsterdam

Renaud het bedrijfspand met de woningen ter waarde van f 36.000,-. Vetten krijgt de voorraad handelsartikelen en grondstoffen à f 15.000,-, schuldvorderingen à f 14.275,- en voor f 6.725,- aan contant geld, samen eveneens f 36.000,-. Het ziet er naar uit dat de partners in goede harmonie uiteen zijn gegaan. Govert Vetten vertrok naar Zwijndrecht, waar zijn vrouw Adriana van Pelt vandaan kwam, en vestigde zich daar als koopman. Dat hij en zijn gezin tot de crème van Zwijndrecht behoorden blijkt uit het feit dat een van zijn zonen arts werd en een andere met de dochter van de burgemeester trouwde. Vetten is in 1917 in Rijswijk overleden.

Het is opmerkelijk dat zo kort na de forse investering in de bouw van de nieuwe fabriek al een even hoog bedrag aan het bedrijf kon worden onttrokken. Zo groot was de onderneming niet: het gemeenteverslag van Delft over 1876 vermeldt weliswaar elf werklieden, de verslagen van Hof van Delft – die het bedrijf pas vanaf 1888 vermelden – komen niet verder dan vier, later zes, en vanaf 1900 zeven werknemers. In de potten- en dakpannenfabriek Werklust te Hazerswoude werden in die tijd vergelijkbare bedragen geïnvesteerd; ondanks een groter personeelsbestand waren de bedrijfsuitkomsten geringer. We gaan er daarom van uit dat de handel in aardewerk een zeer substantiële bijdrage heeft geleverd aan het bedrijfsresultaat.

Het personeel is in deze jaren niet meer (bijna) uitsluitend uit Gouda afkomstig. Opvallend blijft het geringe aantal van in het bedrijf zelf opgeleide werkkrachten. Ook na enkele decennia gaf men kennelijk de voorkeur aan het aantrekken van vakmensen van elders boven het opkweken van lokaal talent. Van de oude garde gingen Johannes van de Kastele en Leonard Hartjesveld mee naar Hof van Delft. De eerste ging na enige tijd naar Leiden, waar hij in 1889 is overleden. Hartjesveld werd later kantoorloper. Ook twee jongere zonen van Karel Lambertus Muys, Willem Arnoldus, geboren in 1863, en Hendrik, geboren in 1868, werkten in de nieuwe fabriek. Beiden overleden jong, in 1892 en 1891. Uit een heel andere regio kwam Gerrit Jan Witholt uit Deventer. Uit Leiden afkomstig zijn Johannes Flande-

rijn sr. en jr., en Gabriël Verhoogt. De man die gedurende vele jaren zijn stempel op het bedrijf zal drukken is de Doesburgse pottenbakker Johannes Stephanus Geerling; hij kwam omstreeks 1879 en bleef met enkele korte onderbrekingen tot 1925. We hebben van het aardewerk uit deze periode helaas geen afvalputten, prijscouranten of bedrijfsarchivalia ter beschikking. Zeer welkom is daarom de catalogus van de tentoonstelling voor handwerkslieden die in 1886 in Den Haag werd gehouden.<sup>53</sup> Daar exposeerden namelijk drie draaiers van Renaud, de zojuist genoemde Geerling en de gebroeders Muys, de volgende voorwerpen. J.S. Geerling, aardewerkdraaier te Delft: rots met vaas (f 15,-), drie pedestals (f 15,-), een pul met voetstuk (f 10,-), drie pullen (f 15,-), een stel bloempotten (f 11,50). H. Muys, draaiersleerling, Hof van Delft: een waterfilter met stoel (f 15,50), schoorsteenpot met vier kappen (f 3,25). W.A. Muys, aardewerkdraaier te Delft: drie tuinvazen (f 27,50), twee balconvazen (f 20,50), zes schotels (f 6,20), twee kannen (f 0,80).

Als deze inzending representatief is voor de richting waarin het assortiment van Renaud zich ontwikkelt dan wordt een zekere verschuiving zichtbaar naar het luxere terracotta. Geerling, naar wij veronderstellen de meesterknecht, had daarmee in Doesburg en Wageningen al ervaring opgedaan.<sup>54</sup> We gaan ervan uit dat er ook nog steeds Gouds gebruiks-aardewerk werd gemaakt. Steeds belangrijker werd de vervaardiging van bloempotten, en naar goed Delftse traditie, aardbeipotten, voor de Westlandse tuinders. Daarnaast werden er buizen en schoorsteenpotten gefabriceerd.

### Terug naar de Delftse binnenstad

In 1904 verhuisde het bedrijf opnieuw. Niet omdat de fabriek te klein was of anderszins niet meer beviel, maar omdat een machtige buurman, de Gist- en Spiritusfabriek, er zijn begerig oog op liet vallen. Die wilde uitbreiden en bood Renaud in ruil de voormalige distilleerderij De Hoop aan, gelegen aan de oostzijde van het Noordeinde, waarbij een ruim terrein hoorde dat tot aan de Vest doorliep. Als bijdrage in de verhuiskosten werd nog

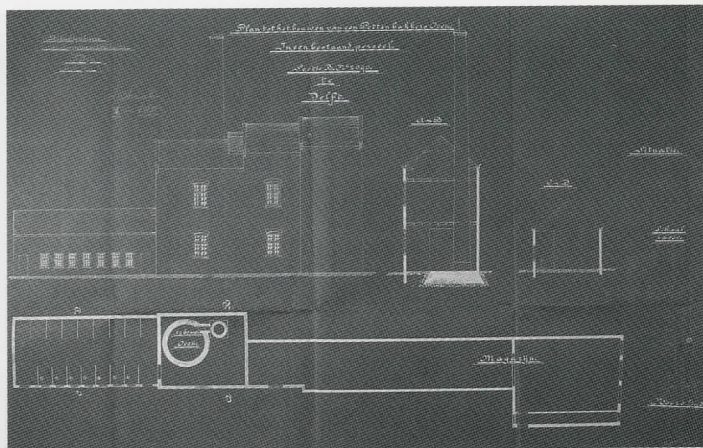
een bedrag van f 20.000,- op tafel gelegd. Deze transactie vond in 1903 plaats; via een openbare verkoop werd verwiërf Renaud nog een naburig pand.<sup>55</sup>

Op 18 maart 1904 richtte Renaud een verzoek aan de gemeente Delft tot oprichting van een aardewerkfabriek op zijn terrein. Op 8 april is de vergunning in kannen en kruiken; bezwaren waren er niet (afb. 18). Die komen er pas als op 1 juli een vergunning wordt aangevraagd voor het plaatsen van een gasmotor van 8 pk. Buurman Jacob T. Klinkhamer, hoogleraar aan de Polytechnische School, vreest trillingshinder door onvoldoende fundering van de machine. De brandweer en de arbeidsinspectie zien geen problemen en ook deze vergunning wordt verleend.<sup>56</sup> Voor het eerst wordt dus een machine geïntroduceerd, vele decennia na de eerste stoommachine van de Porceleyne Fles. Waarschijnlijk werd daar de kleimolen en eventueel de glazuurmolen mee aangedreven, waarmee een einde kwam aan het gebruik van een os. Uit de toelichting op de vergunningaanvraag blijkt dat het bedrijf ook over persen beschikte voor het maken van buizen.

Een briefhoofd uit deze tijd geeft een indicatie van de activiteiten: 'Fabriek van bloempotten, buizen en schoorsteenpoten, huishoudelijk aardewerk; groote sorteringen glas, porcelein, fijn aardewerk en aanverwante artikelen' (afb. 19). In de aanvraag staat dat in het bedrijf ten hoogste vier personen werkzaam zijn. Daarmee zullen alleen de pottenbakkers zijn bedoeld, niet de overige medewerkers van het bedrijf. In het adresboek van 1904 vonden we drie pottenbakkers: de al eerder genoemde Johannes Stephanus Geerling, en twee mannen uit Gouda, Justus J. Noordeman en Gerrit Cornelis de Jong. Noordeman vertrekt na enige tijd, de andere twee zullen nog vele jaren aan het Noordeinde werkzaam zijn.

### Het kunstaardewerk

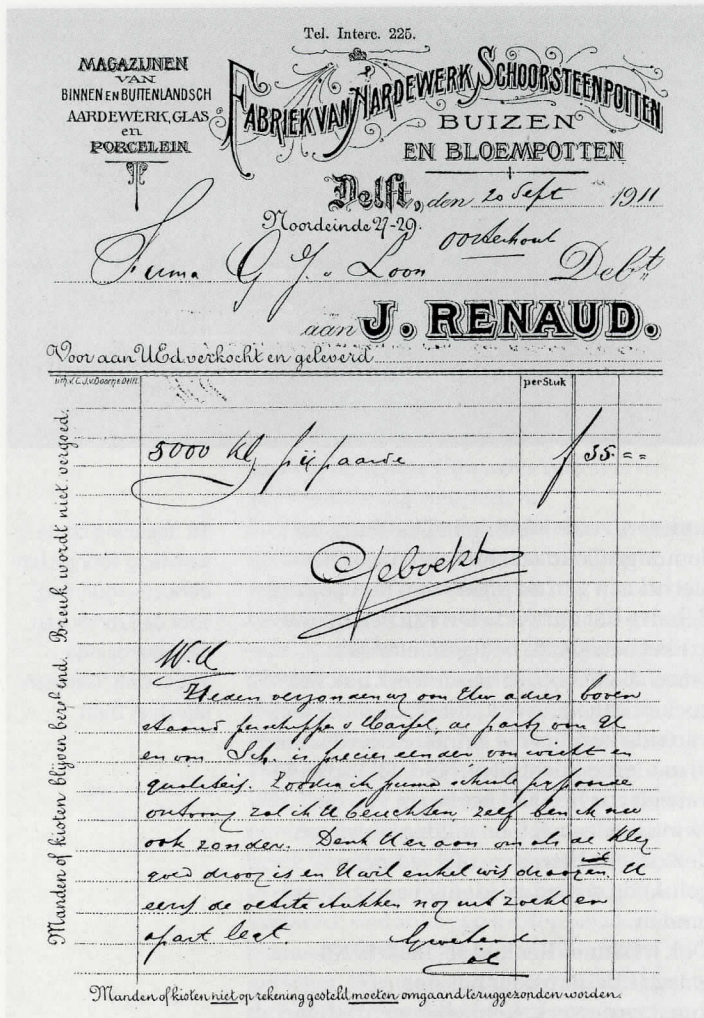
Het kunstaardewerk was een van de nieuwe producten waarmee tal van pottenbakkers het teruglopend aandeel van het huishoudelijke aardewerk probeerden op te vangen. Sommigen gingen zich daar helemaal op toeleggen, zoals Andrée in Apeldoorn en Mobach in Utrecht. Voor



anderen, zoals Welling in Doesburg en sommige Goudse fabrikanten was het slechts een van de pijlers van hun bedrijf. Behalve het ontwikkelen van een nieuw artikel betekende het (gedeeltelijk) omschakelen op sieraardewerk ook het zoeken van nieuwe klanten: de meer welvarende burgers die geïnteresseerd waren in moderne kunstnijverheid. Het spreekt vanzelf dat het, aan het begin van de twintigste eeuw, toen talloze bedrijven deze markt betraden, niet iedereen is gelukt deze nieuwe klanten aan zich te binden.

Ook Johannes Renaud II (1867-1920) waagde de stap naar het sier- of kunstaardewerk. Kennelijk werd dit in tegenstelling tot het 'gewone' aardewerk van een merk voorzien, waardoor we een viertal stukken aan Renaud kunnen toeschrijven. Karakteristiek zijn twee bruin geglazuurde kannetjes (afb. 20). Het ene is met lichtgroene, het andere met gele slib versierd. De motieven zijn eenvoudig: rechte lijnen, golflijnen en stippen. Het eerste is voorzien van de ingekraste signatuur 'Renaud Delft', het tweede van een stempel dat bestaat uit de verbonden letters 'JR' en 'DELFT' (afb. 21). Het is zorgvuldig gemaakt werk dat doet denken aan dat van Amstelhoek en verwante bedrijven. Een derde voorwerp, dat ook het stempel JR DELFT draagt is een klein potje met omhooggebogen horizontale oren, eigenlijk een miniatuuruitvoering van de bekende bruine steengoed inmaakpotten. Het is een sierpulletje, maar verdient nauwelijks het predikaat kunstaardewerk (afb. 22).

18 Tekening bij de aanvraag voor de hinderwetvergunning voor de fabriek aan het Noordeinde, 1904. Coll. Gemeentearchief Delft



19 Briefhoofd van Renaud uit 1911. De nota betreft een levering van pijpaaide aan de Oosterhoutse pottenbakker G.J. van Loon

Het merkwaardigste stuk dat ook weer op grond van het stempel JR DELFT aan de pottenbakkerij van Renaud kan worden toegeschreven is een spaarolifant (afb. 23). Dit kloeke beest is 17 cm hoog en 25 cm lang en op de draaischijf vervaardigd uit witte klei. Daarna zijn de apart gemodelleerde kop en de poten er aangezet. Er moet een bekwaam draaier/boetseerder aan het werk geweest zijn, iemand wiens vaardigheden heel wat verder reikten dan het draaien van bloempotten en aardbepotten. De olifant is voorzien van een blauwgrijze, wat vlekkerige glazuur. Midden op de rug is een muntgleuf uitgesneden; aan de ene kant lezen we 'Voor uw Sint Nicolaas', aan de andere kant 'Wees spaarzaam 6-12-1922'. Boven de staart is het (slecht leesbare) stempel aangebracht.

Hebben deze stukken tot de reguliere productie van Renaud behoord? De kannetjes en het potje wel, maar de olifant zou een eenmalig stuk kunnen zijn, of deel van een heel kleine serie, een sinterklaasgeschenk dat door een personeelslid gemaakt is voor een familielid of bekende, of in opdracht. De vraag is nu: wie hebben dit werk gemaakt, en aan welke collega-producenten heeft men zich gespiegeld bij het ontwikkelen van de modellen?

Om de eerste vraag te kunnen beantwoorden hebben we adresboeken uit het begin van de twintigste eeuw doorgenomen. We vonden de namen van drie pottenbakkers, die in deze periode vele jaren bij Renaud hebben gewerkt en aan de hand van hun levensloop proberen we vast te stellen hoe groot de kans is dat zij bij het maken van dit aardewerk een rol hebben gespeeld.

Gerrit Cornelis de Jong werd geboren te Gouda in 1850 als zoon van de pottenbakker Dirk de Jong. Gerrit werkte, net als zijn vader en zijn broer Dirk jr. in Hof van Delft. Dirk jr. vertrok in 1896 naar Hazerswoude, Gerrit bleef. In 1922, hij is dan 72 jaar, staat hij nog als pottendraaier in het adresboek. Hij overlijdt in 1925. Johannes Stephanus Geerling werd al eerder genoemd. Hij werd in 1855 in Doesburg geboren, leerde daar het vak en werkte voor hij zich in 1879 te Hof van Delft vestigde enige tijd in Wageningen. Pas in 1925, hij is dan 70 jaar oud, vertrok hij met zijn vrouw Bartha van Brakel naar Zandvoort. Daar had zijn jongste zoon Steef jr., aanvankelijk ook draaier bij Renaud, een atelier als decoratieschilder voor theaters en bioscopen.<sup>57</sup> Enkele jaren later ging het echtpaar naar Den Haag, waar Geerling in 1932 is overleden. Geerling is Delft en Renaud enkele keren voor een korte periode ontrouw geweest: in 1883 en 1884 werkte hij in Zoeterwoude en Hazerswoude, na 1891 enige tijd in Haarlem. Opvallend is zijn vertrek, eind 1913, naar Schiedam. Hij werkte daar volgens het bevolkingsregister als pottenbakker. Dat kan alleen maar geweest zijn bij de eind 1912 opgerichte Nederlandse Fabrik van Kunstaardewerk, Terra Cotta en Cement, Loomans Anthéunis en Co aan de Nieuwe Haven, later NV De Hagedis genaamd. George Henri Anthéu-



20 Twee kannen, de linker gemerkt met het stempel JR Delft, de rechter met de hand gesigneerd: Renaud Delft. Coll. Smeele en Van der Meulen, Rotterdam

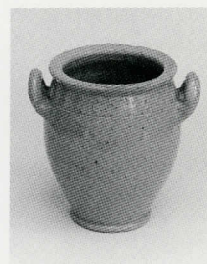


21 Detail van afb. 20: het stempel JR Delft

nis was een van de zonen van de uit Bergen op Zoom afkomstige Henricus Franciscus Anthéunis, die tot 1903 een beeldenfabriek in Den Haag had. Het was een familie van beeldhouwers, schilders en modelleurs. De Hagedis ging 20 februari 1916 in vlammen op, en Geerling werd na dit intermezzo – als voorheen – door Renaud weer in genade aangenomen. Anthonius Oosterling, de jongste van de drie, werd in 1864 te Gouda geboren als zoon van de pottenbakker Willem Johannes Oosterling. Hij moet een goede vakman geweest zijn, want in het Goudse bevolkingsregister wordt hij in de periode 1880-1890 vermeld als meesterknecht aan de Raam. In 1899 vertrekt hij van Gouda naar Hazerswoude. Uit het feit dat zijn enige dochter in 1903 in Amsterdam geboren werd, valt af te leiden dat hij ook daar gewerkt heeft. Oosterling en zijn vrouw Elisabeth Berlijn verbleven er bijna zes jaar. In april 1901 lieten ze zich vanuit Utrecht in Amsterdam inschrijven; in februari 1907 vertrok het echtpaar, met de kleine Betsie Antonia, naar Leiden. Elisabeth Berlijn is daar enkele maanden later overleden. Aangezien er in Amsterdam geen gewone pottenbakkerijen meer

waren moet Oosterling in dienst geweest zijn van een van de kunstaardewerfabrieken, De Distel of Amstelhoek. In Amsterdam staat hij ingeschreven als plateelbakker. Het gezin woonde op diverse adressen; het langst in de Czaar Peterstraat. In 1907 vestigt hij zich weer in Gouda, vanuit Zoeterwoude. In november 1909 vertrekt hij, met zijn tweede vrouw Jannigje Vermeulen, naar Nijmegen. Daar richtte hij een fabriekje voor kunstaardewerk op, Potterie Moderne, samen met onderwijzer en boekhandelaar Antoon Plaat, die als directeur optrad, en tekenleraar Jan de Wilde, die de ontwerpen leverde.<sup>58</sup> Er is maar weinig werk overgebleven van Potterie Moderne; het is verwant met dat van de andere Nijmeegse bedrijven uit die tijd, Potterij Rembrandt en Köhler, en ook met Amstelhoek. Het is niet duidelijk waarom Nijmegen zowel door P.C. Köhler als door Oosterling als vestigingsplaats werd gekozen en evenmin hoe Oosterling in contact kwam met zijn compagnons in die plaats. Ook Köhler zou in dezelfde periode als Oosterling in Amsterdam gewerkt hebben; wellicht kenden de pottenbakkers elkaar en verklaart beider

22 Potje met het stempel JR Delft. Coll. Smeele en Van der Meulen, Rotterdam





23 Spaarolifant  
gedateerd 6 december 1922, stempel  
JR Delft. Coll. Smeele  
en Van der Meulen,  
Rotterdam

aanwezigheid in de hoofdstad de onmiskenbare verwantschap met het Amstelhoek-product. We hebben overigens in Amsterdam geen direct bewijs kunnen vinden dat Amstelhoek de werkgever van Oosterling was.

In 1911 werd Potterie Moderne omgezet in een Naamloze Vennootschap. Oosterling werd daar buiten gehouden en hij vertrok via Utrecht naar Gouda. In januari 1914 begint hij een nieuwe loopbaan in Delft. Geerling was vlak daarvoor naar



Schiedam vertrokken, dus het is heel goed mogelijk dat Oosterling zijn plaats innam. Hij bleef er tot 1934, keerde terug naar Gouda en overleed daar in 1939. Nu de hamvraag: wie van de drie? Geerling en Oosterling hadden beiden ervaring met kunstaardewerk, De Jong niet. Daarom achten we de kans klein dat laatstgenoemde zich in die richting heeft ontwikkeld. Over de activiteiten van De Hagedis is weinig bekend, maar de draaier Geerling moet gezien zijn ervaring met vormen en modelleren goed in het bedrijf hebben gepast. Oosterling heeft voorafgaande aan zijn komst naar Delft ervaring opgedaan met kunstaardewerk in Amsterdam en zijn eigen bedrijf in Nijmegen. We achten daarom de toeschrijving van de twee kannetjes aan Oosterling het meest aannemelijk. Voor

de olifant ligt het moeilijker, omdat het een incidenteel stuk lijkt. Van De Distel, Amstelhoek noch Potterie Moderne is iets soortgelijks bekend, maar het sluit wel aan op wat de familie Antheunis, en waarschijnlijk ook De Hagedis, gemaakt heeft. We schrijven de olifant – met enig voorbehoud – daarom toe aan Geerling. Op basis van de verblijfsduur van de vermoedelijke maker of makers, de datering van de olifant en de periode dat het Amstelhoek-achtige aardewerk populair was schatten we dat Renaud tussen 1914 en circa 1924 een reguliere productie van kunstaardewerk heeft gekend. Het geringe aantal voorwerpen dat tot dusver is gevonden doet vermoeden dat het geen centrale rol heeft gespeeld bij het bepalen van de bedrijfsstrategie; het is echter niet onmogelijk dat een deel niet is gemerkt, en daardoor niet herkenbaar. We hopen dat deze publicatie ertoe leidt dat er meer van Renauds kunstaardewerk te voorschijn komt.

### De laatste jaren van de pottenbakkerij

Spijtig genoeg kunnen we van de productie uit de Hof van Delft-periode helemaal niets tonen, en van het werk van na 1904 alleen het kunstaardewerk en de aardbeikop van afbeelding 24. Doordat een bedrijfsarchief ontbreekt, missen we de ondersteuning in de vorm van prijscouranten, rekeningen en foto's. Dat betekent dat we de ontwikkeling van het assortiment in de twintigste eeuw slechts in zeer grove lijnen kunnen schetsen. De vervaardiging van aardbeipotten zal, zoals ook elders, omstreeks 1920 zijn opgehouden. Hoe lang er gebruiks aardewerk is gemaakt is onbekend, wellicht tot aan de Tweede Wereldoorlog. Wat bleef waren de schoorsteenpotten, de buizen en vooral de bloempotten. De buizen werden geperst; de bloempotten eveneens, behalve de bijzondere maten: de grote, en de kleine stekpotjes. Volgens de Goudse concurrentie had Renaud in het Westland de bloempottenmarkt goeddeels in handen.<sup>59</sup>

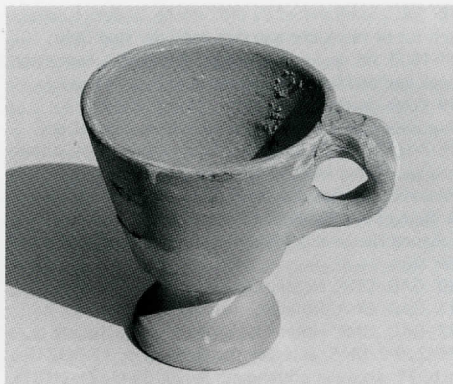
Over de laatste jaren van de pottenbakkerij hebben we gesproken met de oudste van de huidige firmanten, Jan Harro Renaud. Hij kwam in 1953 in het bedrijf, maar hield zich daar vooral bezig met de

groothandel. Zijn oom Jan (Johannes Renaud III, 1896-1967) was verantwoordelijk voor 'de fabriek', zoals de pottenbakkerij genoemd werd. Fabrieksbaas was gedurende vele jaren Maarten Hendricus van der Bout; als draaiers werkten er Hendrik Cornet, zoon van magazijnmeester Pieter Cornet, en Kees Keur. Er werd een keer per week gestookt: dinsdag oven vullen, 's middags beginnen met stoken tot de volgende ochtend, woensdag afstoken.

In 1965 werd de fabriek gesloten. Drie factoren speelden daarbij een rol. België had een overcapaciteit wat betreft de productie van bloempotten, wat leidde tot scherpe prijzen en soms dumping van de goederen. De ovens van de fabriek waren oud en aan vervanging toe. Daarbij kwam verder nog dat het niet lukte om een deskundig opvolger te vinden voor de fabrieksbaas, Van der Bout, die met ruim vijftig dienstjaren met pensioen ging. Een van de ovens werd meteen afgebroken, de tweede is pas in de loop van de jaren negentig gesloopt door een daarvoor gecharterde ploeg studenten.

Het einde van de fabriek betekende allerm minst het einde van de firma Renaud. Het bedrijf was voortgekomen uit de aardewerkhandel, en deze is naast de productie altijd een belangrijke component gebleven. Tachtig procent van de omzet betrof Maastrichts aardewerk; er werd voor Renaud een eigen merk gebruikt. Het was een flinke tegenslag toen De Sphinx in 1969 de productie van huishoudelijk aardewerk staakte en concurrent Mosa niet voldoende capaciteit bleek te hebben om het ontstane gat meteen te vullen. Er werd een groep van grossiers gevormd, waarvan Jan Harro Renaud het secretariaat voerde, die met succes buitenlandse fabrikanten inschakelde. Renaud zocht een niche in de markt en ging zich uiteindelijk toeleggen op de handel in horecabehoeften.

Adri van der Meulen en Paul Smeele doen onderzoek naar en publiceren over Nederlands gebruiksaardewerk en de pottenbakkersnijverheid in de 19de en 20ste eeuw. Zij publiceerden o.a. over Fries kerfsneeaardewerk en de pottenbakkerscentra Leeuwarden, Oosterhout en Doesburg. Ze waren eerder werkzaam resp. als lerares taalbeheersing bij het hoger beroeps-onderwijs en als planoloog bij de TUDelft.



**24** Aardbeikop uit de pottenbakkerij van Renaud. Coll. W.F. Renaud, Arnhem

## Noten

- 1** M.C. Roodenburg, *De Delftse pottenbakkersnering in de Gouden Eeuw (1575-1675)*, Hilversum 1993.
- 2** R. Bakker, *De opkomst, bloei, verval en tegenwoordige toestand der stad Delft in derzelver Fabrieken en Trafijken*, Delft z.j. [ca. 1800].
- 3** Roodenburg. op. cit. (zie noot 1), hfs. 3. Een belangrijke leidraad bij de studie van de Delftse aardewerknijverheid is de befaamde collectie A.H.H. van der Burgh, Gemeentearchief Delft (GAD) archiefnr. 49. Deze aantekeningen hebben vooral betrekking op de plateelnijverheid, maar onder inv.nr. 34 zijn alle notities over pottenbakkers verzameld. Ook de collectie mej. P. Beydals, archiefnr. 479, bevat aantekeningen over pottenbakkers.
- 4** Zie onder andere Tabellen van de staat van fabrieken op aanschrijving van 30 Juli 1808 en 9 Mei 1809, Algemeen Rijksarchief (ARA), toegang 2.01.12 Archief Departement van Binnenlandse Zaken 1796-1813, inv.nr. 783-786.
- 5** In het huizenprotocol van de stad Delft is wel na te gaan dat Isaac Cornelis van Roon de vorige eigenaar was, maar niet wanneer de overdracht plaatsvond; de transportregisters van voor 1685 zijn verloren gegaan. Omdat Vermeulen in 1676 nog bij een plateelbakker in dienst was en in 1685 al eigenaar is, zijn we ervan uitgegaan dat zijn bedrijf omstreeks 1680 is gesticht.
- 6** A. van der Meulen en P. Smeele, 'De pottenbakkers van Oudshoorn', *De Viersprong, orgaan van de Historische Vereniging Alphen aan den Rijn* 18 (2001) 67.
- 7** GAD, ONA (Oud Notarieel Archief), inv.nr. 3188, Notaris J. van Koetsveld, 12-9-1771, akte 87.
- 8** GAD, ONA, inv.nr. 3194, Notaris J. van Koetsveld, 3-12-1777, akte 78.
- 9** GAD, ONA, inv.nr. 3197, Notaris J. van Koetsveld, 3-6-1780, akte 48.
- 10** R. de Graaf en G. Stam, *Aardbeipotjes*, Vlaardingen 1987.
- 11** GAD, Stadsarchief 1e afd., inv.nr. 2002, band 31, Resolutiën van de Heeren van de Weth, 10-5-1779.
- 12** GAD, Stadsarchief 1e afd., inv.nr. 26aaa, Resolutiën van de Heeren van de Weth, 12-3-1781.
- 13** GAD, Stadsarchief 2e afd., inv.nr. 1, Notulen der Municipaliteit der Stad Delft, 25-6-1800.
- 14** GAD, toegang 2 Secretarie 1813-1939, notulen B. en W. 23 nov. 1827 nr. 7 en 27 nov. 1827 nr. 3.
- 15** Zie voor de bereiding van loodwit J.A. van der Kloes, *Onze bouwmaterialen, deel VI Glas, Verfwaren, Behangsels*, Maassluis z.j. [ca. 1909, 2e druk], pp. 40-49.
- 16** GAD, ONA, inv.nr. 3234, Notaris J. van Koetsveld, 3-2-1801, akte 20.
- 17** GAD, ONA, inv.nr. 3240, Notaris J. van Koetsveld, 31-10-1803, akte 189.

- 18 GAD, Stadsarchief 2e afd., inv.nr. 5, deel 1, Bijlagen tot de resolutiën van den Raad der stad Delft, 10-11-1803, res.nr. 59; ook: inv.nr. 27, deel 3, Requestenboek van de Municipaliteit der stad Delft, fol. 23.
- 19 GAD, Stadsarchief 2e afd., inv.nr. 27, deel 3, Requestenboek van de Municipaliteit der stad Delft, 15-7-1805, fol. 95 e.v.; de ondertekenaars zijn: Adrianus van Kiene, Matthijs Oostveen, Frank van Rijke, Benjamin Quarter, Johannes de Hoop, Pieter Rabauw, Anthony Ruys, Bernardus Bruinvis, Elisabeth Wenderiks, Johanna Nieuwveld, Maatje Verbeek en Elisabeth van der Sluis.
- 20 GAD, ONA, Notaris G. van Hasselt, 4-3-1807.
- 21 GAD, ONA, Notaris C. van der Ley, 26-5-1813.
- 22 GAD, ONA, Notaris J. Vernée; overdracht: inv.nr. 3642, 9-2-1815; akte van sociëteit: idem, 18-2-1815 akte 21; akte van ontbinding: inv.nr. 3643, 21-3-1816, akte 51.
- 23 GAD, ONA, Notaris J. Vernée, inv.nr. 3648, 17-8-1818, akte 230.
- 24 C.J.F. Sloomans, L.J. Weijs en C.C.J. van de Watering, *Tussen hete vuren*, 2 dln., Tilburg 1970.
- 25 GAD, Stadsarchief 1e afd., inv.nr. 2002, Resolutiën van de heeren van de Weth, 1778; octrooi: 6 april; oven: 27 april.
- 26 Resolutiën genomen bij de Algemeene Vergadering des Oeconomischen Taks van de Hollandsche Maatschappij der Wetenschappen te Haarlem, 1781 en volgende jaren.
- 27 Zie E.M.Ch.F. Klijn, *Loodglazuuraardewerk in Nederland*, de collectie van het Nederlands Openluchtmuseum, Arnhem 1995, p. 138. Onlangs vond de heer J.P. ter Brugge te Vlaardingen in zijn tuin een oor van een 'Frankforts' kookpannetje, waarin hetzelfde stemmel PVDA.
- 28 GAD, ONA, Notaris J. van Koetsveld du Crocq, inv.nr. 3530, 13-9-1810, akte 131.
- 29 GAD, toegang 2 Secretarie 1813-1939, zwarte nrs., inv.nr. 912; Beredeneerd statistisch overzicht van den staat en toestand van het fabriekswezen in de gemeente Delft, 15 mei 1820.
- 30 Op 19-7-1827 verkoopt Adriana van Houdt de pottenbakkerij aan de broodbakker Pieter Nicola en Paulus van Ommeren; vanaf 10-11-1827 is Nicola alleen eigenaar. Vier jaar later vindt de verkoop aan Kardol plaats: GAD, ONA, Notaris H. van Duyl, inv.nr. 3731, 10-12-1831, akte 108.
- 31 GAD, NNA (Nieuw Notarieel Archief), Notaris J. Vorstman, 15-10-1853, akte 278.
- 32 GAD, Stadsarchief 2e afd., inv.nr. 1 deel 10, Notulen van de Municipaliteit der stad Delft, 21-4-1802; inv.nr. 27, deel 2, Requestenboek van de Municipaliteit der stad Delft, fol.43.
- 33 GAD, ONA, Notaris J. van Koetsveld, 30-8-1804.
- 34 GAD, ONA, Notaris J. van Koetsveld, inv.nr. 3247, 25-5-1805, akte 75.
- 35 GAD, ONA, Notaris J. van Koetsveld, 8-5-1806.
- 36 W. Hoekstra-Klein, *Geschiedenis der Delftse plaatbakkerijen*, deel 3, Delft 2000, p. 39.
- 37 Jan Veentjer, *Genealogie Renaud*, Den Haag 1986 (aanwezig in bibl. CBG Den Haag).
- 38 GAD, NNA, Notaris A.M. Schagen van Leeuwen, 22-1-1869 akte 24.
- 39 A. van der Meulen en P. Smeele, 'De opbloei van de aardewerknijverheid in Gelderland en Overijssel na 1800 en de rol van Duitse immigranten', in: *Töpfer, Kramer, Pottenbakkers. Keramiek tussen IJssel en Berkel*, Borken 2000.
- 40 Tot 1824 lag de verantwoordelijkheid geheel bij de gemeente. In 1875 trad de Fabriekswet, later Hinderwet, in werking, waarmee een en ander weer een gemeentelijke aangelegenheid werd.
- 41 GAD, NNA, Notaris A.M. Schagen van Leeuwen, 15-10-1869, akte 339.
- 42 ARA, toegang 3.02.27.01 Provinciaal Bestuur Zuid-Holland 1850-1945, inv.nr. 856, 8-3-1870, agenda-punt 58.
- 43 *Catalogus der voorwerpen op de tentoonstelling van voortbrengselen der Nationale Nijverheid van Nederland en zijne overzeesche bezittingen te Arnhem 1852* (aanwezig KUB Tilburg).
- 44 *Catalogus der voorwerpen van den Nationalen Wedstrijd voor Werklieden, met daaraan verbonden tentoonstelling, Den Haag 1871* (aanwezig in het G.A. Den Haag).
- 45 Een trompet is in dit geval geen muziekinstrument, maar een smalle, hoge standaard die door pijpenmakers gebruikt wordt. De ongebakken pijpen worden in hoge aardewerken potten, pijpenpotten, geplaatst. Midden in de pot staat de trompet, en de pijpen worden daar, met de steel omhoog, in een kring tegenaan gezet en opgestapeld tot de pot vol is. Deze wordt dan met een deksel afgesloten en in de oven gezet. Het is onwaarschijnlijk dat Renaud dit specialistische artikel ooit gevoerd heeft.
- 46 GAD, toegang 2, Secretarie 1813-1939, inv.nr. 579, nr. 207a.
- 47 GAD, toegang 2, Secretarie 1813-1939, inv.nr. 579, nr.141.
- 48 ARA, toegang 3.02.27.01 Provinciaal Bestuur Zuid-Holland 1850-1945, inv.nr. 868, 13-8-1872 nr.18 en 26-8-1872 nr. 27.
- 49 *Goedewaagen's Koninklijke Hollandsche Pijpen- en Aardewerkfabrieken*, Gouda, afd: Goudsch Aardewerk, cat.nr.10, 2e dr. 1919, en *N.V. Groothandel en Aardewerkfabriek v/h Corns. Jonker Zn. Gouda*, Modellenboekje 1936, coll. Pijpenkabinet, Amsterdam.
- 50 GAD, NNA, Notaris A.M. Schagen van Leeuwen, 2-5-1876, akte 95.
- 51 GAD, toegang 152, Gemeente Hof van Delft, inv.nr. 1330 en 1101, tekening nr. 90.
- 52 GAD, NNA, Notaris A.M. Schagen van Leeuwen, 16-4-1881, akte 69.
- 53 *Catalogus der Tentoonstelling van inzendingen voor den prijskamp en de wedstrijden voor handwerkslieden en leerlingen in het gebouw der Academie van Beeldende Kunsten te 's-Gravenhage van 10-26 April 1886* (aanwezig in het GA Den Haag).
- 54 Zie voor Doesburg en de terracottamode A. van der Meulen en P. Smeele, *De IJsel, Doesburg, portret van een Gelderse Pottenbakkerij*, Doesburg 1999, pp. 23-24.
- 55 GAD, NNA, Notaris H.P. Bok, 1903, de akten 78, 106, 112, 113.
- 56 GAD, toegang 2 Secretarie 1815-1939, inv.nr. 758, nr. 381 en inv.nr. 759 nr. 758a.
- 57 N.H. Wolf, 'Werk van Steef Geerling. Reklameschilder en kunstenaar', *De Kunst* 26 (1934), p. 125.
- 58 M. Singelenberg-van der Meer, *Nijmeegs aardewerk 1908-1948*, Nijmegen 1981.
- 59 D.H. Duco, *Koninklijke Goedewaagen (1779-1982). Een veelzijdig ceramisch bedrijf*, Leiden 1999, p. 59.

## Bijlage

### Biografische gegevens van pottenbakkers die in Delft en Hof van Delft gewerkt hebben 1800-1960

Deze lijst is samengesteld met behulp van gegevens uit de Burgerlijke Stand, Patentregisters 1809-1811, bevolkingsregisters en adresboeken. De verzameling pretendeert geen volledigheid, maar geeft wel een representatieve indruk. Hier en daar is informatie uit andere pottenbakkerscentra toegevoegd.

#### Periode circa 1800-1850

Aa, Jan van der

geb. 1756 te Delft met Cornelia den Ouden

overl. Delft 1800

oprichter (1778) en eigenaar van de Frankforter pottenfabriek aan de Asch- of Kolenvest, samen met Adam Holbeek uit Leidschendam

Aa, Pieter van der

geb. Delft 1767, zoon en opvolger van Jan; overl.

Delft 1816

geh. 1800 te Delft met Adriana van Houdt

Bellaard, Willem Pieter

geb. 1805 te Delft met Theodora Fauel

eigenaar van de pottenbakkerij aan de Pluimpot 1804-1806

Benning, Hendrik Johannes

geb. Gouda 1809, overl. Gouda 1850

geh. 1832 te Gouda met Cornelia van Buuren werkte vanaf 1830 enige tijd in Delft

Born, Johannes van den

geb. Wageningen; overl. Gouda 1878

geh. 1824 te Gouda met Adriana Harrenset werkte van ca. 1830 tot ca. 1850 te Delft

Boshoff, Gijsbertus

geb. Gouda 1809, overl. Gouda 1873

geh. 1832 te Gouda Johanna Hogenelst; geh. 1866 te Gouda Johanna Roselaar werkte van ca. 1835 tot 1845 te Delft

Brakel, mr. Cornelis Jacob van

geb. Den Haag ca. 1763; overl. Leiden 1832

geh. Geneviere Damen

samen met Aernout Willem van Haeften eigenaar van de pottenbakkerij aan de Geerweg van 1803-1813; was bij overlijden vice-president van de Rechtbank van Eerste Aanleg te Amsterdam

Deelen, Johannes Christophorus

geb. Delft 1792; overl. Delft 1854

geh. met Johanna Kramer

werkt van ca. 1815 tot ca. 1825 als pottenbakker

Haagen, Johannes Gerardus van

geb. Delft 1816; overl. Delft 1881

geh. 1853 te Delft met Francisca Ammerlaan

ca. 1836-1850 pottenbakker; in 1853 brandersknecht

Haeften, Aernout Willem van

geb. Brielle ca. 1757; overl. Delft 1839

geh. 1780 te Delft met Johanna Cornelia Tenhaeff samen met Cornelis Jacob van Brakel eigenaar van de pottenbakkerij aan de Geerweg van 1803-1813; was belastingambtenaar en enige tijd schepen van Delft

Hazelkamp, Barend

geb. Delft 1757; overl. Delft 1816

geh. 1784 te Delft met Digna Vermeulen

meesterknecht van de pottenbakkerij aan de Geerweg;

door het stadsbestuur van Delft in 1779 begunstigd

i.v.m. levering geijkte aardbeipotten; verbleef mogelij

enige tijd te Gouda

Hazelkamp, Cornelis

geb. Delft 1766; overl. Delft 1844; broer van Barend

geh. 1795 te Delft met Anna Putters

verblijft van ca. 1795 tot 1810 als pottenbakker te

Gouda, daarvoor en daarna te Delft

Hoek, Franciscus

geb. Delft 1799; overl. Delft 1842

geh. 1821 te Delft met Lamberdina d'Anvers

tot ca. 1825 pottenbakker; daarna sjouwer en arbeider

Hoek, Ignatius

overl. Delft 1810; vader van Franciscus

geh. 1795 te Delft met Johanna Harmsen

in patentregister van 1809 pottenbakker

Houdt, Adriana van

geb. Rotterdam 1772; overl. Delft 1847

geh. 1800 te Delft met Pieter van der Aa (zie aldaar);

geh. 1827 te Delft met J.H. Lunemann

1816-1827 fabrikante van de Frankforter aardewerkfabriek

Kardol, Gerrit

geb. Delft 1803; overl. Delft 1864

eigenaar van de Frankforter aardewerkfabriek 1831-1853

Kastele, Zacharias van de

geb. Delft 1782; overl. Gouda 1855

geh. 1807 te Delft met Elisabeth Jager; geh. 1838 te

Gouda met Johanna Smient

tot 1810 pottenbakker te Delft, daarna tot ca. 1815 te

Gouda; vanaf 1816 enige jaren weesvader van het rk

weeshuis te Delft; daarna weer pottenbakkersknecht te

Gouda

König, Hendrik Wzn

geb. Den Haag; overl. Kralingen

geh. te Den Haag Antonia Adriana Ketel

1801-1803 samen met C. Vinju eigenaar van de pottenbakkerij aan de Geerweg

Leeuw, Jan van der

geb. Den Haag 1773; overl. Delft 1837

geh. te Delft met Elisabeth van Putten

plateelbakker; 1813-1815 met Hendrik Molenbroek

eigenaar van de pottenbakkerij aan de Geerweg

Meurs, Johannes

geb. Gouda 1787; overl. Rotterdam

geh. voor 1811 te Gouda met Ida van Bovene; geh.

met Catharina Wetselaar

werkt van ca. 1830-1850 te Delft als pottenbakker;

daarna koopman

Middendorp, Meindert

geb. Rijswijk ca. 1789; overl. Delft 1841

geh. met Cornelia van Dorp

in 1835 pottenbakker; ook aangetroffen als arbeider,

stratenmaker en sjouwer

Molenbroek, Hendrik

geb. Delft 1766;

particulier; 1813-1816 mede-eigenaar van de potten-

bakkerij aan de Geerweg

Nicola, Pieter  
geb. Delft 1791; overl. Delft 1833  
geh. te Delft in 1813 met Christina de Hooyer  
meester-broodbakker; 1827-1831 eigenaar van de  
Frankforter Aardewerffabriek

Paradijs, Abraham  
geb. Delfshaven ca.1738; overl. Delft 1822  
geh. 1783 te Delft met Wilhelmina Rodenburg  
1780-1801eigenaar van de pottenbakkerij aan de  
Geerweg

Piera, Gerrit  
geb. Delft 1776; overl. Delft 1826  
geh. met Alida van Stockum  
in patentregister van 1809 vermeld als pottenbakker

Robart, Cornelis Anthonius  
geb. Delft 1814; overl. Delft 1892  
pottenbakker in de periode 1842-1844; ook arbeider

Röhrer, Franz Ignaz (ook: Karel)  
geb. Achern, Baden, Dld., 1813;  
geh. 1845 te Zoeterwoude met Geertruida Johanna  
Oltz  
werkt te Hazerswoude, komt in 1850 vanuit Leiden  
naar Delft; vertrekt 1851 naar Maastricht

Roo, Johannes de  
geb. Delft, 1812; overl. Delft 1854  
geh. 1835 te Delft Wilhelmina Francina Bouwer  
pottenbakker van 1830-1850; bij overlijden branders-  
knecht.

Servaes, Pieter  
1794 burger van Delft, gevestigd vanuit Voorburg  
koopman; 1815-1818 eerst met Molenbroek, na 1816  
enige eigenaar van de pottenbakkerij aan de Geerweg

Vinju Azn, Cornelis  
geb. Den Haag; overl. Den Haag 1818  
geh. 1798 te Den Haag met Johanna Magdalena König  
1801-1803 samen met König eigenaar van de potten-  
bakkerij aan de Geerweg; bij overlijden loodgieter

Waal, Gijsbert de  
geb. Delft 1770; overl. Delft 1829  
geh. te Delft met Henderina Hoogeveen  
marktschipper van Delft op Rotterdam; stichtte in 1802  
de pottenbakkerij aan de Pluimpot

Wallau, Johannes Coelestinus (ook: Celis Walloo)  
geb. Asbach bij Koblenz, 1781; overl. Delft 1858  
geh. 1807 te Schiedam met Pieternella van der Kind;  
geh. 1822 te Delft Johanna Christina Beekman  
brandersknecht te Schiedam 1807-1821; 1822  
meesterknecht bij branderij De Papegaai; in volkstelling  
1825 pottenbakker

Weeber, Franciscus (Franz)  
geb. Oberrodten, Dld. 1749; overl. Delft 1829  
geh. 1782 te Delft met Gijsberta van de Kastelee  
meesterknecht van de Frankforter pottenfabriek

Weeber, Johannes  
geb. Delft 1787; overl. Delft 1848; zoon van Franz  
geh. 1814 te Delft met Johanna Solgers  
pottenbakker tot 1822; daarna ook andere beroepen  
als tabakswerker, lakenwerker, sjouwer

Weeber, Thomas  
geb. Delft 1799; overl. Delft 1860; zoon van Franz  
pottenbakkersknecht, bij overlijden sjouwer

IJsbrands, IJsbrand  
geh.17-5-1789 te Sneek met Tytje Ulbes, gescheiden  
25-5-1805 te Delft  
pottenbakker; in 1805 werkzaam bij Willem Pieter Bel-  
laard in de Pluimpot

Zachlauer, Machiel  
geb. Frankfort, ca. 1769; overl. Delft 1832  
geh. 1799 te Delft met Saartje Brekko  
pottenbakker; in patentregisters 1809-1811 daarnaast  
ook tapper en winkelier in kruidenierswaren

#### Periode: 1870-1960

Boshoff, Bernardus  
geb. Gouda 1848; overl. Delft 1901  
geh. met Petronella Spruijt  
pottenbakker 1872-1876, daarna muziekonderwijzer  
en pianostemmer

Bout, van den, Maarten Hendricus  
geb. Schiedam 1899  
geh. met Engeltje Maria van Eck  
werkzaam bij Renaud, laatst als fabrieksbaas, tot 1965

Cornet, Hendrik  
geb. Hof van Delft 1904; zoon van Pieter  
geh. 1933 te Delft met Cornelia Houtman; geh. 1934  
te Delft met Isabella Heesterman  
pottenbakker bij Renaud

Cornet, Pieter  
geb. 1874 Haarlem  
geh. 1895 te Hof van Delft; geh. 1902 te Hof van Delft  
met Clasina de Bloois  
magazijnmeester bij Renaud

End, van den, Johannes  
geb. Gouda 1873  
geh. 1894 te Delft met Hendrika Moes  
werkt in de jaren 90 enige tijd bij Renaud; vertrekt  
naar Haarlem en daarna naar Utrecht, waar hij zich als  
zelfstandig pottenbakker heeft gevestigd

Flanderijn, Johannes sr.  
geb. Leiden 1828; overl. Gouda 1906  
geh. 1851 te Leiden met Sara Wassenberg; geh. 1878  
te Gouda met Hiltje Veening  
werkt ca. 1882 enige tijd te Hof van Delft

Flanderijn, Johannes jr.  
geb. Leiden 1858  
geh. 1882 te Gouda met Johanna Mulder  
werkt ca. 1882 enige tijd te Hof van Delft; ook te  
Gouda, Den Bosch en Leiden

Geerling, Johannes Stephanus sr.  
geb. Doesburg 1855, overl. Den Haag 1932  
geh. 1878 te Delft met Bartha van Brakel  
vooraanstaand pottenbakker, werkt vanaf 1878 tot  
1925 bij Renaud, waarschijnlijk als meesterknecht;  
onderbrekingen: Haarlem (1891), Hazerswoude, Schie-  
dam (1914-1916)

Geerling, Johannes Jacobus  
geb. Hof van Delft 1879; overl. Delft 1909; zoon van  
Johannes Stephanus sr.  
draaier

Geerling, Johannes Stephanus jr.  
geb. Hof van Delft 1893; overl. Amsterdam 1956  
aanvankelijk draaier bij Renaud, later decoratieschilder;  
1914 naar Schiedam, later naar Den Haag, Zandvoort  
en Amsterdam; carrière als schilder en graficus; zie  
Lexicon Pieter Scheen, deel 1, p. 363

Haagen, van, Johannes Gerardus  
zie 1e periode; wordt in 1870 - na een onderbreking  
van 20 jaar - weer pottenbakker

Hartjesveld, Leonardus Antonius Johannes  
geb. Gouda 1849; overl. Delft 1927  
geh. te Gouda met Catharina Maria Boulonje; geh.  
1877 te Hof van Delft met Hendrina Koolhoven  
werkt tussen 1871 en ca. 1885 als pottenbakker; later  
kantoorloper

Jong, de, Dirk sr.  
geb. Gouda 1820; overl. Delft 1902  
geh. 1845 te Gouda met Cornelia Kluyt; 1875 te  
Gouda met Theodora van der Steur  
komt in 1891 als pottenbakker uit Gouda naar Hof van  
Delft

Jong, de, Dirk jr.  
geb. Gouda 1859; overl. Delft 1928  
geh. met Maria de Visser; geh met Elisabeth Klasina  
Mallon  
werkt van 1886 tot 1896 te Hof van Delft, en vertrekt  
dan naar Hazerswoude; komt 5-1-1926 vanuit Den  
Haag terug naar Delft; waarschijnlijk heeft hij bij  
Renaud toen de plaats van zijn broer ingenomen, die  
in 1925 was overleden

Jong de, Gerrit Cornelis  
geb. Gouda 1850; overl. Delft 1925; zoon van Dirk sr.  
geh. 1874 te Gouda met Ida Toen  
pottendraaier bij Renaud

Kastele, van de, Johannes  
geb. Gouda, 1850; overl. Leiden 1889; zoon van  
Zacharias jr.  
vanaf 1871 te Delft

Kastele, van de, Zacharias (Zeger)  
geb. Gouda, 1811; overl. Gouda 1885; zoon van  
Zacharias (zie 1e periode)  
geh. 1829 te Gouda met Ida Jaspers  
in 1875 enkele maanden in Delft; vertrekt naar Leur

Kerper, Cornelis Pieter  
geb. Gouda 1835; overl. Gouda 1906  
geh. 1862 te Gouda met Elisabeth van Bovene  
eerste meesterknecht van Renaud, van 1870 tot  
ca. 1872; daarna terug naar Gouda; meesterknecht  
bij Goedewaagen

Kop, Antonius  
geb. Oosterhout 1850  
1871-1872 werkzaam bij Renaud; kwam van en ging  
naar 's-Hertogenbosch.

Muys, Karel Lambertus  
geb. Gouda 1821; overl. Haarlem 1884  
geh. 1844 te Gouda met Cornelia Sophia Onstenk  
werkt te Gouda, Schoondijke, Bergen op Zoom, Etten-  
Leur, Antwerpen, Haarlem en Den Bosch; tussen 1870  
en 1884 met onderbrekingen in Delft

Muys, Karel Pieter Johannes  
geb. Gouda 1845; overl. Delft 1875; zoon van Karel  
Lambertus  
geh. met Batje Jacoba van Bovene  
1870-1875 werkzaam bij Renaud, te laatste jaren  
mogelijk als meesterknecht

Muys, Willem Arnoldus  
geb. Schoondijke 1863; overl. Hazerswoude 1892;  
zoon van Karel Lambertus  
geh. 1882 te Delft met Johanna Margaretha Elfferich  
werkt afw. te Hof van Delft, Haarlem en Hazerswoude

Muys, Hendrik  
geb. 's-Hertogenbosch, 1868; overl. Delft 1891; zoon  
van Karel Lambertus  
pottenbakker te Hof van Delft

Noordeman, Justus J.J.  
geb. Gouda 1849; overl. Leiden 1907  
geh. met Maria Margaretha Wagenaar  
vanaf 1883 enige tijd te Hof van Delft; in 1903 vanuit  
Leeuwarden naar Delft; 1904 naar Leiden

Oosterling, Antonie  
geb. Gouda 1864; overl. Gouda 1939  
geh. 1894 te Gouda met Elisabeth Pieterella Berlijn;  
geh. 1909 met Jannigje Vermeulen  
werkte van 1914 tot 1934 te Delft; daarvoor te Gouda,  
Hazerswoude, Utrecht, Amsterdam (1901-1907), Zoe-  
terwoude; tussen 1909 en 1911 kunstardewerkfabri-  
kant te Nijmegen (Potterie Moderne)

Renaud, Johannes I  
geb. Naaldwijk 1829; overl. Delft 1915  
geh. 1857 Barendina Catharina de Groot  
handelaar in aardewerk; oprichter van de pottenbakke-  
rij in 1870

Renaud, Johannes II  
geb. Delft 1867; overl. Delft 1920  
geh. 1895 te Delft met Johanna Berendina Nienhuis  
fabrikant en handelaar in aardewerk

Renaud, Johannes III  
geb. Hof van Delft 1896; overl. Delft 1967  
geh. 1922 te Delft met Jacoba Helena van Blitterswijk

Renaud, Dirk  
geb. Delft 1909; overl. Delft 1966; zoon van Johannes II  
geh. met Klazina van Buysen

Renaud, Jacob  
geb. Hof van Delft 1901; overl. Delft 1982; zoon van  
Johannes II  
geh. met Apolonia Maria Rijsterborgh

Romberg, Antonie  
geb. Delft 1840; overl. Delft 1900  
geh. 1870 te Delft met Johanna Catharina de Wolf

Vetten, Govert  
geb. Bergen op Zoom 1852, overl. Rijswijk 1917  
geh. 1876 te Zwijndrecht met Adriana van Pelt  
vennoot van Joh. Renaud en mede-eigenaar van de  
aardewerkfabriek 1876-1881; daarna koopman te  
Zwijndrecht.

Verbooi, Gijsbert Willem  
geb. Delft 1886; overl. Delft 1949  
geh. 1923 te Delft met Clasina Elisabeth van Stein  
pottendraaier bij Renaud

Verhoogt, Gabriël  
geb. Leiden 1862  
geh. 1883 te Leiden met Elisabeth Korenhoff  
1883-1884 werkzaam te Hof van Delft; ook te Leiden  
en Hazerswoude

Witholt, Gerrit Jan  
geb. Deventer 1850; overl. Leiden 1923  
geh. 1875 te Deventer met Johanna G. van den Berg  
werkt te Groningen, Deventer, Apeldoorn, Doesburg;  
1882-1885 te Hof van Delft